

VYJÁDŘENÍ K PROJEKTOVÉ DOKUMENTACI



MĚSTSKÝ ÚŘAD KOSTELEC NAD ORLICÍ

Stavební úřad - životní prostředí

Vaše č.j.: MUKO-84780/2023-lf
Naše č.j.: MUKO-92034/2023-am
Spisová značka: 17784/2023
Vyřizuje: Ing. Bc. Alena Malá
Kontakt: amala@muko.cz
Sp. znak, sk. režim: 52.1, S/5
Datum: 10.10.2023

DI PROJEKT s.r.o.
Chelčického 686
533 51 PARDUBICE

ZÁVAZNÉ STANOVISKO orgánu územního plánování

jako součást koordinovaného stanoviska

Městský úřad Kostelec nad Orlicí, stavební úřad – životní prostředí, jako úřad územního plánování příslušný podle ustanovení § 6 odst. 1 písm. e) zákona č. 183/2006 Sb., o územním plánování a stavebním řádu, ve znění pozdějších předpisů, (dále jen „stavební zákon“), přezkoumal podle § 96b odst. 3 stavebního zákona z hlediska souladu s politikou územního rozvoje, s územně plánovací dokumentací a z hlediska uplatňování cílů a úkolů územního plánování záměr:

Výstavba a oprava komunikace ulice Erbenova II. Etapa a Procházkova I. Etapa, Kostelec nad Orlicí

na pozemcích 347/1, 361, 307, 347/3, 2706/3, 2720/6, 2720/15, 306/1, 306/2, 2720/14, 2709/1, 2720/7, 2720/94, 2720/92 v k. ú. Kostelec nad Orlicí

Investor: Město Kostelec nad Orlicí, Palackého náměstí 38, 517 41 Kostelec nad Orlicí

Záměr zahrnuje: rekonstrukci komunikace, kanalizace, vodovodu a veřejného osvětlení ulice Erbenova a komunikace a veřejného osvětlení ulice Procházkova v Kostelci nad Orlicí. Jedná se o následující stavební objekty:

SO 101 Komunikace a chodníky
SO 301 Vodovod
SO 302 Kanalizace
SO 401 Veřejné osvětlení

Záměr je přípustný.

Závazné stanovisko platí 2 roky od jeho vydání.

Odůvodnění:

Záměr byl předložen Městskému úřadu Kostelec nad Orlicí, úřadu územního plánování dne 19.09.2023, v rámci žádosti o vydání koordinovaného stanoviska.

Podklady pro vydání závazného stanoviska:

- Dokumentace pro územní rozhodnutí a stavební povolení „Výstavba a oprava komunikace ulice Erbenova II. Etapa a Procházkova I. etapa, Kostelec nad Orlicí“, vypracoval zodpovědný projektant Ing. Jan Zvára, DiS. (ČKAIT 0701440).

- Politika územního rozvoje ČR, schválená usnesením vlády ČR č. 929 dne 20.07.2009 ve znění její aktualizace č. 6, schválené usnesením vlády ČR č. 542 dne 19.07. 2023.
- Zásady územního rozvoje Královéhradeckého kraje vydané Zastupitelstvem Královéhradeckého kraje dne 08. 09. 2011 usnesením č. 22/1564/2011 ve znění aktualizací č.1, 2, 3, 4 a 5, poslední aktualizace č. 5 nabyla účinnosti 09. 05. 2023.
- Územní plán Kostelec nad Orlicí vydaný zastupitelstvem města dne 05. 09. 2011 s účinností od 20. 09. 2011 ve znění po poslední změně č.4 s účinností od 31. 03. 2021.

Městský úřad Kostelec nad Orlicí, stavební úřad – životní prostředí, jako příslušný úřad územního plánování (dále jen úřad územního plánování) prověřil předložený záměr z hlediska jeho souladu s Politikou územního rozvoje ČR, ve znění její poslední aktualizace (dále jen PÚR). Z PÚR nevyplývá žádný konkrétní záměr na využití zájmového pozemku. Předložený záměr respektuje obecné zásady Politiky územního rozvoje a respektuje priority uvedené v kapitole PÚR - 2 Republikové priority územního plánování pro zajištění udržitelného rozvoje území. Lze tedy konstatovat, že posuzovaný záměr je s PÚR v souladu.

Úřad územního plánování dále prověřil předložený záměr z hlediska jeho souladu s územně plánovací dokumentací:

1. Zásady územního rozvoje Královéhradeckého kraje ve znění aktualizací č. 1, 2, 3, 4 a 5

Ze Zásad územního rozvoje Královéhradeckého kraje (dále jen ZÚR) pro území města Kostelec nad Orlicí vyplývají návrhy koridorů pro dopravní infrastrukturu DS3A, DS3Ar, DS36A a prvky územního systému ekologické stability označené jako K81B, K81MB, K81N, K81V, 502 Lipová stráž – Podhorná, 1764 Zdelovské, H021 Kostelecká niva, RK800, RK803.

Město se nachází v území rozvojové osy Kostelec nad Orlicí - Vamberk - Pardubický kraj (NOS6). Ze Zásad územního rozvoje Královéhradeckého kraje (dále jen ZÚR) nevyplývá žádný konkrétní záměr na využití zájmových pozemků. V předložené projektové dokumentaci jsou respektovány stanovené priority územního plánování pro zajištění udržitelného rozvoje území. Jsou respektovány i principy a podmínky stanovené ve vyhodnocení vlivů ZÚR na životní prostředí.

Město se nachází v území Rozvojové osy Kostelec nad Orlicí – Vamberk – Pardubický kraj (NOS6), pro kterou vyplývají následující úkoly pro územní plánování:

Vymezováním ploch a koridorů pro dopravní infrastrukturu vytvářet územní podmínky pro optimální dopravní dostupnost měst Kostelec nad Orlicí a Vamberk, jako polyfunkčních středisek osídlení z území OB4 Rozvojová oblast Hradec Králové /Pardubice, vymezovat plochy pro podporu ekonomického rozvoje a podporu rozvoje lidských zdrojů především v zastavěném území a v bezprostřední vazbě na něj a v území s odpovídajícími podmínkami dopravní obslužnosti; pro tyto účely přednostně nové využívat území ploch přestavby.

Lze tedy konstatovat, že posuzovaný záměr je v souladu se ZÚR.

2. Územní plán Kostelec nad Orlicí

Z územního plánu vyplývá, že stavba probíhá v **zastavěném území**.

V plochách vymezených s funkčním využitím jako PV – veřejná prostranství, BI – plochy bydlení v rodinných domech městské – příměstské.

V rámci hlavního využití ploch PV – veřejná prostranství se jedná o plochy, které jsou přístupné každému bez omezení. Zprostředkovávají bezpečně přístupná veřejná prostranství v zastavěném území a zastavitelných plochách.

Mezi přípustné využití patří náměstí, chodníky, ulice s úpravami reagujícími na intenzivní pohyb pěších, zastávky a záclivy hromadné dopravy a dále pozemky související dopravní a technické infrastruktury.

V rámci hlavního využití ploch **BI – bydlení v rodinných domech – městské a příměstské** zahrnují činnosti, děje a zařízení související bezprostředně s bydlením. Přípustné využití pak umožňuje pozemky veřejného občanského vybavení.

Koncepce silniční dopravy stanovuje respektovat stabilizované a navržené plochy veřejných prostranství – PV, jedná se o místní obslužné komunikace a komunikace charakteru zklidněných komunikací, vymezené pro obsluhu stabilizovaného území a obsluhu rozvojových ploch.

Lze tedy konstatovat, že posuzovaný záměr je s Územním plánem Kostelec nad Orlicí v souladu.

Úřad územního plánování dále prověřil předložený záměr z hlediska uplatňování cílů územního plánování podle § 18 stavebního zákona a úkolů územního plánování podle § 19 stavebního zákona.

Podmínky pro provedení změn v území dle § 19 odst. 1) písm. e) nejsou stanovovány, projektová dokumentace, podle které má být záměr realizován, respektuje stávající charakter a hodnoty území a využitelnost navazujícího území.

Úřad územního plánování dále prověřil, zda byly schváleny územně plánovací podklady, které se vztahují k předmětnému území. Tyto dokumenty prověřil jako další související podklady pro vydání stanoviska. V územně analytických podkladech pro ORP Kostelec nad Orlicí není evidován žádný jev, na základě něhož by bylo třeba v souvislosti s § 19 odst. 1 písm. e) stavebního zákona stanovit podmínky pro předložený záměr. **V řešeném území se nachází CHOPAV – Východočeská křída, dále je zde vedeno středotlaké plynovodní potrubí, kanalizace, vodovod, podzemní telekomunikační vedení (CETIN), vedení nízkého i vysokého napětí knn.**

Dne 17. 10. 2017 byla schválena a do evidence iKAS vložena „Studie územních dopadů rozvoje průmyslové zóny Solnice- Kvasiny-Rychnov nad Kněžnou“, která uvádí závěry a doporučení mimo jiné i pro území města Kostelec nad Orlicí; pro konkrétní posuzovaný záměr však není třeba požadavky zohlednit.

Z hlediska „Územní studie krajiny Královéhradeckého kraje“, která je zpracována jako podklad pro aktualizaci ZÚR, pro územně plánovací činnost obcí s rozšířenou působností, pro územně plánovací činnosti obcí a pro další projektové a plánovací činnosti po jejím posouzení lze konstatovat, že záměr spadá pod oblast Rychnovska. Záměr není v rozporu s předmětnou územní studií.

Vzhledem k tomu, že pro území, kam je předmětný záměr umístován, je vydána územně plánovací dokumentace a posuzovaný záměr je s ní v souladu, lze vyvodit závěr, že další cíle a úkoly územního plánování jsou naplněny. Soulad s cíli a úkoly územního plánování je uveden v odůvodnění územního plánu a v odůvodnění zásad územního rozvoje. Nerelevantní ustanovení § 18 a § 19 ve vztahu k posuzovanému záměru vyhodnocována nejsou.

S ohledem na výše uvedené lze konstatovat, že posuzovaný záměr je z hlediska uplatňování cílů a úkolů územního plánování přípustný.

Platnost závazného stanoviska lze prodloužit, pokud se nezmění podmínky v území.

Závazné stanovisko nepozbývá platnosti:

- a) bylo-li na základě žádosti podané v době jeho platnosti vydáno územní rozhodnutí, společné povolení nebo jiné obdobné rozhodnutí podle jiného zákona a toto rozhodnutí nabylo právní moci,
- b) byla-li na základě návrhu veřejnoprávní smlouvy nahrazující územní rozhodnutí nebo společné povolení podaného v době jeho platnosti uzavřena veřejnoprávní smlouva a tato veřejnoprávní smlouva nabyla účinnosti, nebo
- c) nabyli-li právních účinků územní souhlas nebo společný územní souhlas a souhlas s provedením ohlášeného stavebního záměru vydaný k oznámení stavebního záměru učiněného v době platnosti závazného stanoviska.

Ing. Bc. Alena Malá
referentka odboru stavebního úřadu – životního prostředí

Příloha

Ověřený situační výkres

JID: muksvp23v00xi5
Počet listů: 2
Počet příloh: 1
Počet listů/svazků příloh: 1

Doložka z konverze dokumentu do listinné podoby – na žádost

Dokument UP_oprava_komunikace_ul_Erbenova_a_Procházková_II_etapa_MĚSTO.pdf vznikl převedením elektronického dokumentu do listinného dokumentu pod pořadovým číslem 160300200-112645-231016135329. Vzniklý dokument obsahem odpovídá vstupnímu dokumentu. Počet stran dokumentu: 4

Vstupní dokument byl:

podepsán kvalifikovaným elektronickým podpisem. Ověření podpisu 12.10.2023 10:42:00. Podpis byl shledán platným a integrity dokumentu nebyla porušena nebo jinak změněna. Ověření platnosti kvalifikovaného certifikátu pro elektronický podpis bylo provedeno vůči zveřejněnému seznamu zneplatněných certifikátů vydanému k datu 16.10.2023 13:25:13. Údaje o kvalifikovaném elektronickém podpisu: číslo kvalifikovaného certifikátu pro elektronický podpis 01 5A F0 8C, který byl vydán kvalifikovaným poskytovatelem služeb vytvářejících důvěru PostSignum Qualified CA 4, Česká pošta, s.p. pro podepisující osobu Ing. Lenka Faltysová, referent, 17, Stavební úřad - životní prostředí, MĚSTO KOSTELEČ NAD ORLÍČÍ. Podpis byl označen platným kvalifikovaným časovým razítkem nebo kvalifikovaným elektronickým časovým razítkem vydaným kvalifikovaným poskytovatelem. Platnost kvalifikovaného časového razítka byla ověřena dne 12.10.2023 10:42:00. Údaje o časovém razítku: 12.10.2023 10:42:00, číslo kvalifikovaného certifikátu pro časové razítko B8 BD 14, kvalifikovaný poskytovatel: LCA TSA CA/RSA 06/2022, První certifikační autorita, a.s..

Podpis č. 1 není vizualizován v dokumentu.

Konverzi provedl subjekt: Česká pošta, s.p., IČ: 47114983

Pracoviště: Hlinsko v Čechách 1

Datum vyhotovení: 16.10.2023

Jméno, příjmení a podpis úředníka: RADKA DRAPAKOVA

Otisk úředního razítka:



160300200-112645-231016135329

Poznámka:

Konverzi dokumentu se nepotvrzuje správnost a pravdivost údajů obsažených v dokumentu a jejich soulad s právními předpisy. Kontrolu doložky lze provést v centrální evidenci doložek na adrese <https://www.czechpost.cz/overovaci-dolozky>

Vaše č.j.:
Naše č.j.: MUKO-90730/2023-If
Spisová značka: 17784/2023
Vyřizuje: Ing. Lenka Faltysová
Kontakt: 724 277 857 / lfaltysova@muko.cz
Sp. znak, sk. režim: 52.1-S/5
Datum: 12. 10. 2023

DI PROJEKT s.r.o.
Dvořákovo Nábřeží 1622
539 01 Hlinsko

Koordinované závazné stanovisko

k dokumentaci pro záměr umístění stavby „**Výstavba a oprava komunikace ulice Erbenova II. etapa a Procházkova I. etapa, Kostelec nad Orlicí**“ na pozemcích parc. č. 347/1, 361, 307, 347/3, 2706/3, 2720/6, 2720/15, 306/1, 306/2, 2720/14, 2709/1, 2720/7, 2720/94 a 2720/92 v k. ú. Kostelec nad Orlicí pro společné územní rozhodnutí, stavební povolení a provedení stavby.

Žadatel: Město Kostelec nad Orlicí, Palackého náměstí 38, 517 41 Kostelec nad Orlicí

Předložená dokumentace záměru stavby „**Výstavba a oprava komunikace ulice Erbenova II. etapa a Procházkova I. etapa, Kostelec nad Orlicí**“ na pozemcích parc. č. 347/1, 361, 307, 347/3, 2706/3, 2720/6, 2720/15, 306/1, 306/2, 2720/14, 2709/1, 2720/7, 2720/94 a 2720/92 v k. ú. Kostelec nad Orlicí, kterou zpracovala společnost DI PROJEKT s.r.o., Chelčického 686, 533 51 Pardubice – Rosice, zodpovědný projektant Jan Zvara, DiS. (ČKAIT 0701440), datum 05/2023, řeší rekonstrukci komunikace, kanalizace, vodovodu a veřejného osvětlení ulice Erbenova a komunikace a veřejného osvětlení ulice Procházkova v Kostelci nad Orlicí.

Městský úřad Kostelec nad Orlicí jako dotčený orgán (dále jen „městský úřad“) vydává k předložené dokumentaci v rámci součinnosti správních orgánů sídlících na MěÚ Kostelec nad Orlicí ve smyslu ustanovení § 4 odst. 2 stavebního zákona a § 149 správního řádu,

koordinované závazné stanovisko

zahrnující jednotlivá závazná stanoviska k ochraně dotčených veřejných zájmů, které hájí na základě:

1/ zákona č. 20/1987 Sb., o státní památkové péči, ve znění pozdějších předpisů, dle § 29 odst. 2 písm. b)
Sdělení je přílohou.

2/ zákona č. 13/1997 Sb., o pozemních komunikacích, ve znění pozdějších předpisů, dle § 40 odst. 4 písm. d)
Závazné stanovisko je přílohou.

3/ zákona č. 289/1995 Sb., o lesích a o změně a doplnění některých zákonů (lesní zákon), ve znění pozdějších předpisů, dle § 47 odst. 1 písm. a) a § 48 odst. 2 písm. c)
Předmětným záměrem nejsou dotčeny chráněné zájmy.

4/ zákona č. 254/2001 Sb., o vodách a o změně některých zákonů (vodní zákon), ve znění pozdějších předpisů, dle § 106 odst. 1
Sdělení je přílohou.

5/ zákona č. 114/1992 Sb., o ochraně přírody a krajiny, ve znění pozdějších předpisů, dle § 65 a § 77 odst. 4
Předmětným záměrem nejsou dotčeny chráněné zájmy.

6/ zákona č. 334/1992 Sb., o ochraně zemědělského půdního fondu, ve znění pozdějších předpisů, dle § 15 písm. n)

Předmětným záměrem nejsou dotčeny chráněné zájmy.

7/ zákona č. 201/2012 Sb., o ochraně ovzduší a o změně některých dalších zákonů (zákon o ochraně ovzduší), ve znění pozdějších předpisů, dle § 11 odst. 3 a § 27 odst. 1 písm. f)

Předmětným záměrem nejsou dotčeny chráněné zájmy.

8/ zákona č. 541/2020 Sb., o odpadech dle § 126 písm. k), ve znění pozdějších předpisů

Závazné stanovisko je přílohou.

9/ zákona č. 183/2006 Sb., o územním plánování a stavebním řádu, ve znění pozdějších předpisů, dle § 6 odst. 1 písm. e)

Závazné stanovisko je přílohou včetně ověřeného situačního výkresu.

ZÁVĚR:

Městský úřad Kostelec nad Orlicí, na základě dílčích závazných stanovisek vydaných dle jednotlivých úseků veřejné správy, v nichž chrání dotčené veřejné zájmy, konstatuje, že z hlediska chráněných zájmů lze se záměrem stavby souhlasit za předpokladu splnění podmínek dotčených správních orgánů.

***Pozn.** Toto závazné stanovisko není vydáváno ve správním řízení a není samostatným rozhodnutím ve správním řízení. Jeho obsah je závazný pro výrokovou část rozhodnutí vydávaných jinými správními orgány. Proti obsahu závazného stanoviska, které bylo součástí rozhodnutí jiného správního orgánu lze dle § 149 odst. 4 zákona č. 500/2004, správního řádu, ve znění pozdějších předpisů (dále jen „správní řád“), podat odvolání v rámci řízení vedených podle zvláštních předpisů.*

Proti nezákonnosti závazného stanoviska lze dle § 149 odst. 5 správního řádu, podat podnět k přezkumnému řízení. Příslušným k takovému řízení je nadřízený správní orgán správního orgánu, který závazné stanovisko vydal, tj. Krajskému úřadu Královéhradeckého kraje, Pivovarské náměstí 1245, 500 03 Hradec Králové.

Ing. Lenka Faltysová
referentka státní památkové péče

JID: muksvp23v00wvg

Počet listů: 1

Počet příloh: 4

Počet listů/svazků příloh: 7

Na vědomí:

Městský úřad Kostelec nad Orlicí, stavební úřad – životní prostředí, Palackého náměstí 38, 517 41
Kostelec nad Orlicí

Doložka z konverze dokumentu do listinné podoby – na žádost

Dokument *Koordinované stanovisko.pdf* vznikl převedením elektronického dokumentu do listinného dokumentu pod pořadovým číslem **160298965-112645-231016133611**. Vzniklý dokument obsahem odpovídá vstupnímu dokumentu. Počet stran dokumentu: **2**

Vstupní dokument byl:

podepsán kvalifikovaným elektronickým podpisem. Ověření podpisu **12.10.2023 10:31:00**. Podpis byl shledán platným a integrity dokumentu nebyla porušena nebo jinak změněna. Ověření platnosti kvalifikovaného certifikátu pro elektronický podpis bylo provedeno vůči zveřejněnému seznamu zneplatněných certifikátů vydanému k datu **16.10.2023 12:41:33**. Údaje o kvalifikovaném elektronickém podpisu: číslo kvalifikovaného certifikátu pro elektronický podpis **01 SA F0 8C**, který byl vydán kvalifikovaným poskytovatelem služeb vytvářejících důvěru **PostSignum Qualified CA 4, Česká pošta, s.p.** pro podepisující osobu **Ing. Lenka Faltysová, referent, 17, Stavební úřad - životní prostředí, MĚSTO KOSTELEČ NAD ORLÍČÍ**. Podpis byl označen platným kvalifikovaným časovým razítkem nebo kvalifikovaným elektronickým časovým razítkem vydaným kvalifikovaným poskytovatelem. Platnost kvalifikovaného časového razítka byla ověřena dne **12.10.2023 10:31:00**. Údaje o časovém razítku: **12.10.2023 10:31:00**, číslo kvalifikovaného certifikátu pro časové razítko **B8 BD 14**, kvalifikovaný poskytovatel: **LCA TSA CA/RSA 06/2022, První certifikační autorita, a.s.**

Podpis č. 1 není vizualizován v dokumentu.

Konverzi provedl subjekt: Česká pošta, s.p., IČ: 47114983

Pracoviště: Hlinsko v Čechách I

Datum vyhotovení: 16.10.2023

Jméno, příjmení a podpis úředníka: RADKA DRAPÁKOVÁ

Otisk úředního razítka:



160298965-112645-231016133611

Poznámka:

Konverzi dokumentu se nepotvrzuje správnost a pravdivost údajů obsažených v dokumentu a jejich soulad s právními předpisy. Kontrolu doložky lze provést v centrální evidenci doložek na adrese <https://www.czechpoint.cz/overovaci-dolozky>.



MĚSTSKÝ ÚŘAD KOSTELEČ NAD ORLICÍ

stavební úřad – životní prostředí

Vaše č.j.: MUKO-84780/2023-If
Naše č.j.: MUKO-84901/2023-L
Spisová značka: 17784/2023
Vyřizuje: Bc. Lucie Lédrová
Kontakt: 725 082 583, lledrova@muko.cz
Sp. znak, sk. režim: 52.1, S/5
Datum: 19.09.2023

DI PROJEKT s.r.o.
Jan Zvěra, DiS.
Dvořákovo Nábřeží 1622
539 01 HLINSKO

Závazné stanovisko

k žádosti o koordinované stanovisko
ze dne 19.09.2023, č.j. MUKO-84780/2023

Městský úřad Kostelec nad Orlicí, stavební úřad – životní prostředí, jako věcně příslušný silniční správní úřad a speciální stavební úřad podle § 40 odst. 4 zákona č. 13/1997 Sb., o pozemních komunikacích v platném znění (dále jen „zákon o pozemních komunikacích“) jako speciální stavební úřad pro stavby silnic, místních komunikací a veřejně přístupných účelových komunikací podle § 15 odst. 1 písm. c) zákona č. 183/2006 Sb., o územním plánování a stavebním řádu, ve znění jeho pozdějších předpisů a novel (dále jen „stavební zákon“) a jako místně příslušný podle ustanovení § 11 zákona č. 500/2004 Sb., správní řád, vydává v rámci součinnosti správních orgánů sídlících na MěÚ Kostelec nad Orlicí dle § 4 odst. 2 stavebního zákona a § 149 správního řádu, k záměru stavby „výstavba a oprava komunikace ulice Erbenova II. etapa a Procházkova I. etapa“ na poz.č.parc. 347/1, 361, 307, 347/3, 2706/3, 2720/6, 2720/15, 306/1, 306/2, 2720/14, 2709/1, 2720/7, 2720/94, 2720/92, v obci a kat. území Kostelec nad Orlicí toto *závazné stanovisko*:

Speciální stavební úřad uvádí, že stavba dopravní infrastruktury **podléhá stavebnímu povolení a zároveň územnímu rozhodnutí o umístění stavby**. S ohledem na platné právní předpisy (změna stavebního zákona) lze danou stavbu povolit tzv. společným rozhodnutím ve smyslu ustanovení § 94j - § 94p stavebního zákona. O povolení stavby je třeba požádat příslušný speciální stavební úřad, jímž je MěÚ Kostelec n. Orlicí, SÚ - ŽP. K povolení stavby je nutné předložit *Žádost o vydání společného povolení* s náležitostmi dle části B dané žádosti.

Samozřejmě je možné žádat samostatně o územní rozhodnutí (obecný stavební úřad) a stavební povolení (speciální stavební úřad).

Na daný záměr nelze využít institut souboru staveb (není možné jednoznačně určit co je hlavní stavbou), proto zdejší speciální stavební úřad bude řešit pouze pozemní komunikaci a stavbu vodních děl musí řešit speciální stavební úřad pro vodní díla MěÚ Kostelec nad Orlicí a stavbu pozemní veřejného osvětlení musí řešit obecný stavební úřad MěÚ Kostelec nad Orlicí.

V případě úprav (uložení) inženýrských sítí vedených v komunikaci, je třeba požádat o povolení ke zvláštnímu užívání komunikace, dle ustanovení § 25 odst. 1 zákona o pozemních komunikacích, příslušný silniční správní úřad, jímž je v případě silnice I. třídy - Krajský úřad Královéhradeckého kraje; silnice II. + III. třídy - MěÚ Kostelec nad Orlicí, SÚŽP; místní komunikace – příslušná obec, na jejímž území se místní komunikace nachází.

V případě nutnosti stanovení dopravního značení je třeba požádat o stanovení přechodné úpravy provozu na pozemních komunikacích dle ustanovení § 77 odst. 1 písm. c) a § 61 zákona č. 361/2000 Sb., o provozu na pozemních komunikacích, příslušný úřad. V případě silnice I. třídy - Krajský úřad Královéhradeckého kraje; silnice II. + III. třídy, místní komunikace, účelové komunikace - MěÚ Kostelec nad Orlicí, SÚŽP.

V případě nutnosti omezení obecného užívání pozemní komunikace uzavírkami či objížďkami je třeba požádat, dle ustanovení § 24 odst. 2 zákona o pozemních komunikacích, příslušný silniční správní úřad, jímž je v případě silnice I. třídy - Krajský úřad Královéhradeckého kraje; silnice II. + III. třídy - MěÚ Kostelec nad Orlicí, SÚŽP; místní komunikace – příslušná obec, na jejímž území se místní komunikace nachází.

O d ů v o d n ě n í :

Žadatel, společnost DI PROJEKT s.r.o., IČO 01873687, se sídlem Chelčického 686, Pardubice - Rosice, podal za stavebníka Město Kostelec nad Orlicí, dne 19.09.2023 u Městského úřadu Kostelec nad Orlicí, žádost o koordinované stanovisko k záměru povolení stavby „výstavba a oprava komunikace ulice Erbenova II. etapa a Procházkova I. etapa“ na poz.č.parc. 347/1, 361, 307,

347/3, 2706/3, 2720/6, 2720/15, 306/1, 306/2, 2720/14, 2709/1, 2720/7, 2720/94, 2720/92, v obci a kat. území Kostelec nad Orlicí.

Silniční správní úřad a speciální stavební úřad **nemá** připomínek k výše uvedené stavbě.

V rámci součinnosti správních orgánů sídlících na MěÚ Kostelec nad Orlicí je vydáváno na základě zmocnění výše uvedených zákonů toto dílčí závazné stanovisko ve smyslu ustanovení § 4 odst. 7 stavebního zákona.

Toto závazné stanovisko není vydáváno ve správním řízení a není samostatným rozhodnutím ve správním řízení. Jeho obsah je závazný pro výrokovou část rozhodnutí vydávaných jinými správními orgány.

Bc. Lucie **LÉDROVÁ**
oprávněná úřední osoba
vedoucí stavebního úřadu – životního prostředí

JID: muksvp23v00ui1
Počet listů: 1
Počet příloh: 0
Počet listů/svazků příloh: 0/0

Číslo jednací: MUKO-84901/2023-L

strana
2/2

Doložka z konverze dokumentu do listinné podoby – na žádost

Dokument SIL - ul. Erbenova - Procházkova II. etapa Město.pdf vznikl převedením elektronického dokumentu do listinného dokumentu pod pořadovým číslem 160299310-112645-231016134054. Vzniklý dokument obsahem odpovídá vstupnímu dokumentu. Počet stran dokumentu: 2

Vstupní dokument byl:

podepsán kvalifikovaným elektronickým podpisem. Ověření podpisu 19.09.2023 16:10:00. Podpis byl shledán platným a integrity dokumentu nebyla porušena nebo jinak změněna. Ověření platnosti kvalifikovaného certifikátu pro elektronický podpis bylo provedeno vůči zveřejněnému seznamu zneplatněných certifikátů vydanému k datu 16.10.2023 12:41:33. Údaje o kvalifikovaném elektronickém podpisu: číslo kvalifikovaného certifikátu pro elektronický podpis 01 5D F6 5E, který byl vydán kvalifikovaným poskytovatelem služeb vytvářejících důvěru PostSignum Qualified CA 4, Česká pošta, s.p. pro podepisující osobu Bc. Lucie Lédrová, vedoucí odboru, 147, Stavební úřad - životní prostředí, MĚSTO KOSTELEČ NAD ORLÍČÍ. Podpis byl označen platným kvalifikovaným časovým razítkem nebo kvalifikovaným elektronickým časovým razítkem vydaným kvalifikovaným poskytovatelem. Platnost kvalifikovaného časového razítka byla ověřena dne 19.09.2023 16:10:00. Údaje o časovém razítku: 19.09.2023 16:10:00, číslo kvalifikovaného certifikátu pro časové razítko B8 BD 62, kvalifikovaný poskytovatel: I.CA TSA CA/RSA 06/2022, První certifikační autorita, a.s..

podepsán kvalifikovaným elektronickým podpisem. Ověření podpisu 19.09.2023 16:10:00. Podpis byl shledán platným a integrity dokumentu nebyla porušena nebo jinak změněna. Ověření platnosti kvalifikovaného certifikátu pro elektronický podpis bylo provedeno vůči zveřejněnému seznamu zneplatněných certifikátů vydanému k datu 16.10.2023 12:41:33. Údaje o kvalifikovaném elektronickém podpisu: číslo kvalifikovaného certifikátu pro elektronický podpis 01 5A F0 8C, který byl vydán kvalifikovaným poskytovatelem služeb vytvářejících důvěru PostSignum Qualified CA 4, Česká pošta, s.p. pro podepisující osobu Ing. Lenka Faltysová, referent, 17, Stavební úřad - životní prostředí, MĚSTO KOSTELEČ NAD ORLÍČÍ. Podpis byl označen platným kvalifikovaným časovým razítkem nebo kvalifikovaným elektronickým časovým razítkem vydaným kvalifikovaným poskytovatelem. Platnost kvalifikovaného časového razítka byla ověřena dne 12.10.2023 10:32:00. Údaje o časovém razítku: 12.10.2023 10:32:00, číslo kvalifikovaného certifikátu pro časové razítko B8 BD 62, kvalifikovaný poskytovatel: I.CA TSA CA/RSA 06/2022, První certifikační autorita, a.s..

Podpis č. 1 není vizualizován v dokumentu. Podpis č. 2 není vizualizován v dokumentu.

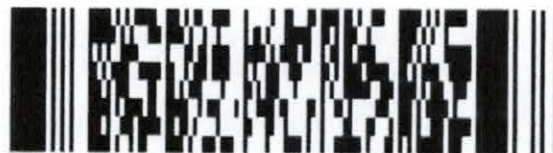
Konverzi provedl subjekt: Česká pošta, s.p., IČ: 47114983

Pracoviště: Hlinsko v Čechách 1

Datum vyhotovení: 16.10.2023

Jméno, příjmení a podpis úředníka: RADKA DRAPÁKOVÁ

Orisk úředního razítka:



160299310-112645-231016134054

Poznámka:

Konverzi dokumentu se nepotvrzuje správnost a pravdivost údajů obsažených v dokumentu a jejich soulad s právními předpisy. Kontrolu doložky lze provést v centrální evidenci doložek na adrese <https://www.czechpoint.cz/overovaci-dolozky>.



MĚSTSKÝ ÚŘAD KOSTELEK NAD ORLICÍ

Stavební úřad – životní prostředí

Vaše č.j.:
Naše č.j.: MUKO-90730/2023-If
Spisová značka: 17784/2023
Vyřizuje: Ing. Lenka Faltysová
Kontakt: 724 277 857 / lfaltysova@muko.cz
Sp. znak, sk. režim: 52.1-S/5
Datum: 04. 10. 2023

DI PROJEKT s.r.o.
Dvořákovo Nábřeží 1622
539 01 Hlinsko

Sdělení k záměru „Výstavba a oprava komunikace ulice Erbenova II. etapa a Procházkova I. etapa, Kostelec nad Orlicí“

Městský úřad Kostelec nad Orlicí, odbor stavební úřad – životní prostředí obdržel dne 19. 09. 2023 žádost o vydání závazného stanoviska k záměru stavby „Výstavba a oprava komunikace ulice Erbenova II. etapa a Procházkova I. etapa, Kostelec nad Orlicí“ na pozemcích p. č. 347/1, 361, 307, 347/3, 2706/3, 2720/6, 2720/15, 306/1, 306/2, 2720/14, 2709/1, 2720/7, 2720/94 a 2720/92 v k. ú. Kostelec nad Orlicí pro společné územní rozhodnutí, stavební povolení a provedení stavby.

Městský úřad Kostelec nad Orlicí, odbor stavební úřad – životní prostředí příslušný podle ustanovení § 29 odst. 2 písm. b) zákona č. 20/1987 Sb., o státní památkové péči, ve znění pozdějších předpisů, (dále jen „památkový zákon“), vydává podle § 155 odst. 3 zákona č. 500/2004 Sb., správní řád, ve znění pozdějších předpisů (dále jen „správní řád“), k předloženému záměru stavby „Výstavba a oprava komunikace ulice Erbenova II. etapa a Procházkova I. etapa, Kostelec nad Orlicí“ na pozemcích p. č. 347/1, 361, 307, 347/3, 2706/3, 2720/6, 2720/15, 306/1, 306/2, 2720/14, 2709/1, 2720/7, 2720/94 a 2720/92 v k. ú. Kostelec nad Orlicí toto

sdělení:

Orgán státní památkové péče **n e v y d á v á** k výše uvedenému záměru závazné stanovisko.

Předmětem záměru je rekonstrukce komunikace, kanalizace, vodovodu a veřejného osvětlení ulice Erbenova a komunikace a veřejného osvětlení ulice Procházkova v Kostelci nad Orlicí.

Veřejné zájmy na úseku ochrany státní památkové péče, jejichž ochrana je v působnosti městského úřadu, odboru stavební úřad – životní prostředí, nejsou předmětným záměrem dotčeny.

Upozorňujeme však, že při provádění stavebních a výkopových prací může dojít k narušení archeologických nálezů a situací, jež bude nutno zachránit a zdokumentovat.

Proto požadujeme splnění následujících podmínek:

- a) S ohledem na skutečnost, že zamýšlené práce se nacházejí v „území s archeologickými nálezy“, budou-li v jejím rámci prováděny zemní práce, je stavebník dle § 22 odst. 2 zákona č. 20/1987 Sb., o státní památkové péči, ve znění pozdějších předpisů, povinen oznámit ještě v době přípravy stavby svůj záměr Archeologickému ústavu AV ČR (on-line oznamovací formulář je k dispozici na adrese <http://api.archeologickamapa.cz/oznameni/0/>) a umožnit jemu nebo oprávněné organizaci provést na dotčeném území záchranný archeologický výzkum (seznam oprávněných organizací je k dispozici na adrese <https://www.arup.cas.cz/kdo-je-opravnen-provadet-archeologicke-vyzkumy/>).
- b) Zde sdělit termín zahájení stavby, a ohlásit započetí zemních, či výkopových prací cca 3 týdny před termínem.
- c) Umožnit provedení záchranného archeologického výzkumu, či dozoru při provádění zemních a výkopových prací. Na tyto archeologické práce dle zákona č. 20/1987 Sb., ve znění pozdějších zákonůch úprav a doplňků, bude uzavřena smlouva o provedení archeologických zásahů.

Všechna práva a povinnosti v souvislosti s archeologickými pracemi přebírá organizace, se kterou bude uzavřena smlouva o jeho provedení.

- d) Hlásit náhodné archeologické nálezy v průběhu stavby příslušnému archeologickému pracovišti, popřípadě orgánům státní památkové péče – odboru stavební úřad – životní prostředí Městského úřadu Kostelec nad Orlicí, či Národnímu památkovému ústavu, územnímu odbornému pracovišti v Josefově. Nález i naleziště musí poté zůstat podle § 23, odst. 3 zákona č. 20/1987 Sb., ve znění pozdějších zákonných úprav a doplňků, beze změny až do jeho ohledání a zdokumentování pracovníkem odborného archeologického pracoviště.

Předloženou projektovou dokumentaci zpracovala společnost DI PROJEKT s.r.o., Chelčického 686, 533 51 Pardubice – Rosice, zodpovědný projektant Jan Zvára, DiS. (ČKAIT 0701440), datum 09/2023.

Ing. Lenka Faltysová
referentka státní památkové péče

JID: muksvp23v00wvg

Počet listů: 1

Počet příloh: 0

Počet listů/svazků příloh: 0

Doložka z konverze dokumentu do listinné podoby – na žádost

Dokument PP oprava ul. Erbenova a Procházkova II. etapa Kn.O. Město.pdf vznikl převedením elektronického dokumentu do listinného dokumentu pod pořadovým číslem **160299611-112645-231016134523**. Vzniklý dokument obsahem odpovídá vstupnímu dokumentu. Počet stran dokumentu: **2**

Vstupní dokument byl:

podepsán kvalifikovaným elektronickým podpisem. Ověření podpisu **12.10.2023 10:31:00**. Podpis byl shledán platným a integrity dokumentu nebyla porušena nebo jinak změněna. Ověření platnosti kvalifikovaného certifikátu pro elektronický podpis bylo provedeno vůči zveřejněnému seznamu zneplatněných certifikátů vydanému k datu **16.10.2023 13:25:13**. Údaje o kvalifikovaném elektronickém podpisu: číslo kvalifikovaného certifikátu pro elektronický podpis **01 5A F0 8C**, který byl vydán kvalifikovaným poskytovatelem služeb vytvářejících důvěru **PostSignum Qualified CA 4, Česká pošta, s.p.** pro podepisující osobu **Ing. Lenka Faltysová, referent, 17, Stavební úřad - životní prostředí, MĚSTO KOSTELEČ NAD ORLÍČÍ**. Podpis byl označen platným kvalifikovaným časovým razítkem nebo kvalifikovaným elektronickým časovým razítkem vydaným kvalifikovaným poskytovatelem. Platnost kvalifikovaného časového razítka byla ověřena dne **12.10.2023 10:31:00**. Údaje o časovém razítku: **12.10.2023 10:31:00**, číslo kvalifikovaného certifikátu pro časové razítko **B8 BD 62**, kvalifikovaný poskytovatel: **I.CA TSA CA/RSA 06/2022, První certifikační autorita, a.s.**

Podpis č. 1 není vizualizován v dokumentu.

Konverzi provedl subjekt: Česká pošta, s.p., IČ: 47114983

Pracoviště: Hlínsko v Čechách 1

Datum vyhotovení: 16.10.2023

Jméno, příjmení a podpis úředníka: RADKA DRAPÁKOVÁ

Otisk úředního razítka:



160299611-112645-231016134523

Poznámka

Konverzi dokumentu se nepotvrzuje správnost a pravdivost údajů obsažených v dokumentu a jejich soulad s právními předpisy. Kontrolu doložky lze provést v centrální evidenci doložek na adrese <https://www.czechpoint.cz/overovaci-doložky>.

Vaše čj.: MUKO-84780/2023-lf
Naše čj.: MUKO-85503/2023-mp
Spisová značka: 17784/2023
Vyřizuje: Mgr. Markéta Plachetková
Kontakt: 775 044 130/mplachetkova@muko.cz
Sp. znak, sk. režim: 52.1, S/5
Datum: 03.10.2023

DI PROJEKT s.r.o.
Dvořákovo Nábřeží 1622
539 01 Hlinsko

Název stavby: **Výstavba a oprava komunikace ulice Erbenova II. etapa a Procházkova I. etapa**
Katastrální území: **Kostelec nad Orlicí**
Pozemek parc.čís.: **347/1, 361, 307, 347/3, 2706/3, 2720/6, 2720/15, 306/1, 306/2, 2720/14, 2709/1, 2720/7, 2720/94, 2720/92**
Investor: **Město Kostelec nad Orlicí, Palackého náměstí 38, 517 41 Kostelec nad Orlicí**

Městský úřad Kostelec nad Orlicí, stavební úřad-životní prostředí, obdržel dne 19.09.2023 žádost správního orgánu zdejšího úřadu o součinnost v rámci vydání koordinovaného závazného stanoviska k záměru rekonstrukce komunikace, na pozemcích parc. čís. 347/1, 361, 307, 347/3, 2706/3, 2720/6, 2720/15, 306/1, 306/2, 2720/14, 2709/1, 2720/7, 2720/94, 2720/92, v kat. území Kostelec nad Orlicí, pro společné územní rozhodnutí, stavební povolení a provedení stavby.

Předmětem projektové dokumentace je rekonstrukce komunikace, kanalizace, vodovodu a veřejného osvětlení ulice Erbenova a komunikace a veřejného osvětlení ulice Procházkova v Kostelci nad Orlicí.

Městský úřad Kostelec nad Orlicí, stavební úřad-životní prostředí, jako dotčený orgán chránící veřejné zájmy ochrany životního prostředí na základě zmocnění níže uvedených zákonů, a jako místně příslušný úřad podle § 11 zákona č. 500/2004 Sb., správní řád, ve znění pozdějších předpisů (dále jen „*správní řád*“), vydává k předmětnému záměru na základě předložené projektové dokumentace zpracované spol. DI PROJEKT s.r.o., Chelčického 686, Rosice, 533 51 Pardubice, datum: 09/2023, zak. čís.: 022/2023, následující:

I.

ZÁVAZNÉ/Á STANOVISKO/A

dle § 149 odst. 1 správního řádu vydávané dotčeným orgánem ve smyslu § 4 odst. 2 písm. a) zákona č. 183/2006 Sb., o územním plánování a stavebním řádu, ve znění pozdějších předpisů (dále jen „*stavební zákon*“).

Odpadové hospodářství

vyřizuje: Mgr. Markéta Plachetková, tel. 775 044 130

Věcně příslušný správní orgán na úseku odpadového hospodářství dle § 126 písm. k) zákona č. 541/2020 Sb., o odpadech (dále jen „*zákon o odpadech*“) a místně příslušný úřad podle § 11 správního řádu vydává Městu Kostelec nad Orlicí, Palackého náměstí 38, 517 41 Kostelec nad Orlicí, dle § 146 odst. 3 písm. a) zákona o odpadech

souhlas

k nakládání s odpady v souladu se zákonem o odpadech a prováděcími předpisy, zejména s vyhláškou č. 273/2021 Sb., o podrobnostech nakládání s odpady a vyhláškou č. 8/2021 Sb., o katalogu odpadů k záměru „**Výstavba a oprava komunikace ulice Erbenova II. etapa a Procházkova I. etapa**“ na pozemcích parc. čís. 347/1, 361, 307, 347/3, 2706/3, 2720/6, 2720/15, 306/1, 306/2, 2720/14, 2709/1, 2720/7, 2720/94, 2720/92, v kat. území Kostelec nad Orlicí

Odůvodnění

Předložená projektová dokumentace je zpracována v souladu s § 15 zákona o odpadech, kde jsou uvedeny povinnosti původců odpadů.

Správní orgán přezkontroloval uvedené odpady vznikající při výstavbě spolu s vyhláškou č. 8/2021 Sb., o katalogu odpadů, a neshledal překážky pro vydání souhlasu.

Za odpad dle § 2 odst. 1 písm. e) zákona o odpadech není považována nekontaminovaná zemina a jiný přírodní materiál vytěžený během stavební činnosti. Tento materiál musí být použit ve svém přirozeném stavu pro účely stavby na místě, na kterém byl vytěžen.

Toto závazné stanovisko není vydáváno ve správním řízení a není samostatným rozhodnutím ve správním řízení. Jeho obsah je závazný pro výrokovou část rozhodnutí vydávaných jinými správními orgány.

II.

SDĚLENÍ DOTČENÝCH ORGÁNŮ

vydávané dle § 154 správního řádu.

Ochrana vod

vyřizuje: Bc. Lucie Kmečová, tel. 773 781 184

Jako věcně a místně příslušný dotčený orgán na úseku ochrany vod (vodoprávní úřad) dle § 106 odst. 1 zákona č. 254/2001 Sb., o vodách a o změně některých zákonů v platném znění (dále jen „vodní zákon“) sdělujeme ve smyslu ustanovení § 136 odst. 1 správního řádu, že záměr je dle vodního zákona možný a nemáme k němu připomínek. **Dále uvádíme, že výše uvedená stavba vodovodu a kanalizace je vodním dílem, jež podléhá povolení.**

O povolení stavby je třeba požádat příslušný vodoprávní úřad, jímž je MěÚ Kostelec n. Orli., SÚ - ŽP. K povolení stavby je nutné předložit žádost, doklady a projektovou dokumentaci s náležitostmi dle vyhlášky č. 183/2018 Sb., o náležitostech rozhodnutí a dalších opatření vodoprávního úřadu a o dokladech předkládaných vodoprávnímu úřadu, ve znění pozdějších předpisů.

Ochrana zemědělského půdního fondu

vyřizuje: Lenka Cejpková, tel. 725 568 023

Jako věcně příslušný orgán ochrany zemědělského půdního fondu dle § 15 písm. n) zákona č. 334/1992 Sb., o ochraně zemědělského půdního fondu ve znění pozdějších předpisů, **nemáme k záměru připomínky**, neboť veřejné zájmy chráněné tímto zákonem nejsou dotčeny.

Ochrana přírody a krajiny

vyřizuje: Lenka Cejpková, tel. 725 568 023

Jako orgán ochrany přírody věcně příslušný dle § 65 a § 77 odst. 4 zákona č. 114/1992 Sb., o ochraně přírody a krajiny, ve znění pozdějších předpisů, **nemáme k záměru připomínky**, neboť veřejné zájmy chráněné tímto zákonem nejsou dotčeny.

Ochrana lesa

vyřizuje: Bc. Marcela Sitková, tel. 778 521 765

Jako orgán státní správy lesů věcně příslušný dle § 47 odst. 1 písm. a) a § 48 zákona č. 289/1995 Sb., o lesích a o změně a doplnění některých zákonů (dále jen „lesní zákon“) uvádíme, že se jedná o stavbu, kterou nebudou dotčeny zájmy chráněné lesním zákonem.

Ochrana ovzduší

vyřizuje: *Mgr. Markéta Plachetková, tel. 775 044 130*

Jako věcně příslušný orgán ochrany ovzduší dle § 11 odst. 3 a § 27 odst. 1 písm. f) zákona č. 201/2012 Sb., o ochraně ovzduší, ve znění pozdějších předpisů a místně příslušný úřad dle § 11 správního řádu, sdělujeme, že k záměru nemáme žádné připomínky, neboť nejsou dotčeny zákonem chráněné zájmy.

Mgr. Markéta Plachetková
referentka stavebního úřadu-životního prostředí

JID: muksvp23v00ur0

Počet listů: 2

Počet příloh: 0

Počet listů/svazků příloh: 0/0

Doložka z konverze dokumentu do listinné podoby – na žádost

Dokument ŽP_Město_Kostelec_st.upravy_ul._Erbenova_a_Procházková.pdf vznikl převedením elektronického dokumentu do listinného dokumentu pod pořadovým číslem 160299883-112645-231016134915. Vzniklý dokument obsahem odpovídá vstupnímu dokumentu. Počet stran dokumentu: 3

Vstupní dokument byl:

podepsán kvalifikovaným elektronickým podpisem. Ověření podpisu 12.10.2023 10:41:00. Podpis byl sledán platným a integrity dokumentu nebyla porušena nebo jinak změněna. Ověření platnosti kvalifikovaného certifikátu pro elektronický podpis bylo provedeno vůči zveřejněnému seznamu zneplatněných certifikátů vydanému k datu 16.10.2023 13:25:13. Údaje o kvalifikovaném elektronickém podpisu: číslo kvalifikovaného certifikátu pro elektronický podpis 01 SA F0 8C, který byl vydán kvalifikovaným poskytovatelem služeb vytvářejících důvěru PostSignum Qualified CA 4, Česká pošta, s.p., pro podepisující osobu Ing. Lenka Faltysová, referent, 17, Stavební úřad - životní prostředí, MĚSTO KOSTELEC NAD ORLÍČÍ. Podpis byl označen platným kvalifikovaným časovým razítkem nebo kvalifikovaným elektronickým časovým razítkem vydaným kvalifikovaným poskytovatelem. Platnost kvalifikovaného časového razítka byla ověřena dne 12.10.2023 10:41:00. Údaje o časovém razítku: 12.10.2023 10:41:00, číslo kvalifikovaného certifikátu pro časové razítko B8 BD 66, kvalifikovaný poskytovatel: LCA TSA CA/RSA 06/2022, První certifikační autorita, a.s..

Podpis č. 1 není vizualizován v dokumentu.

Konverzi provedl subjekt: Česká pošta, s.p., IČ: 47114983

Pracoviště: Hlinsko v Čechách 1

Datum vyhotovení: 16.10.2023

Jméno, příjmení a podpis úředníka: RADKA DRAPÁKOVÁ

Otisk úředního razítka:



160299883-112645-231016134915

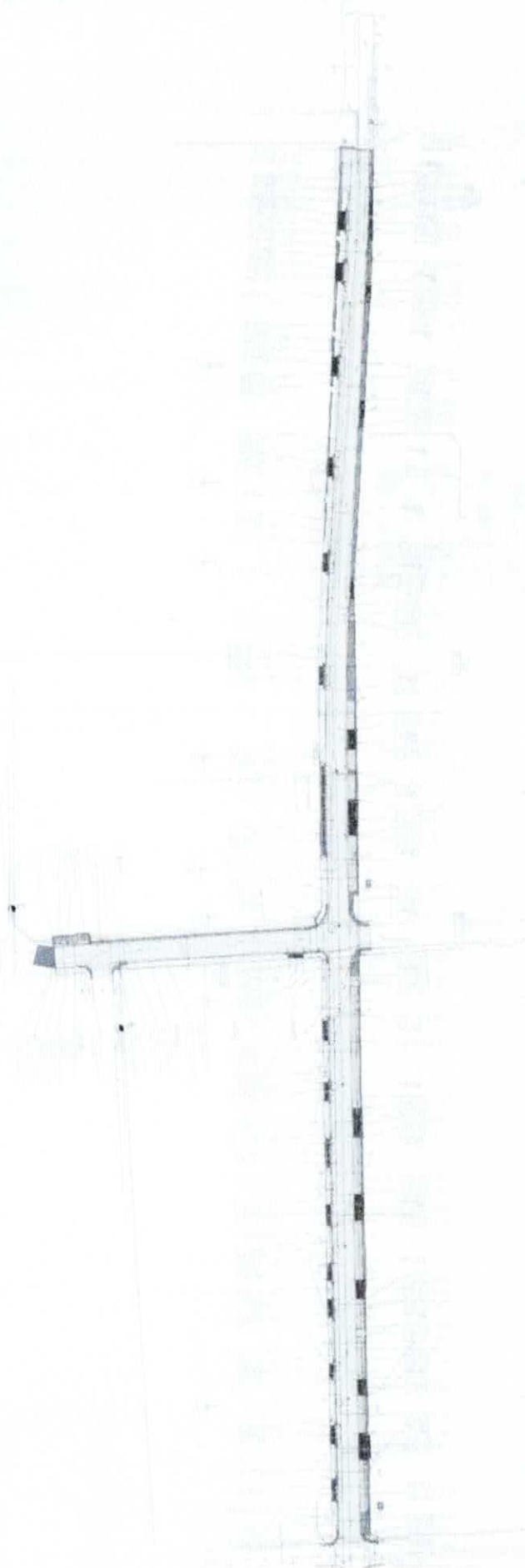
Poznámka:

Konverzi dokumentu se neprotvrzuje správnost a pravdivost údajů obsažených v dokumentu a jejich soulad s právními předpisy. Kontrolu doložky lze provést v centrální evidenci doložek na adrese <https://www.czechpoint.cz/overovaci-doložky>.

pošta



1	2	3	4	5	6	7	8	9	10	11	12	13	14	15	16	17	18	19	20	21	22	23	24	25	26	27	28	29	30	31	32	33	34	35	36	37	38	39	40	41	42	43	44	45	46	47	48	49	50	51	52	53	54	55	56	57	58	59	60	61	62	63	64	65	66	67	68	69	70	71	72	73	74	75	76	77	78	79	80	81	82	83	84	85	86	87	88	89	90	91	92	93	94	95	96	97	98	99	100
---	---	---	---	---	---	---	---	---	----	----	----	----	----	----	----	----	----	----	----	----	----	----	----	----	----	----	----	----	----	----	----	----	----	----	----	----	----	----	----	----	----	----	----	----	----	----	----	----	----	----	----	----	----	----	----	----	----	----	----	----	----	----	----	----	----	----	----	----	----	----	----	----	----	----	----	----	----	----	----	----	----	----	----	----	----	----	----	----	----	----	----	----	----	----	----	----	----	----	-----



Doložka z konverze dokumentu do listinné podoby – na žádost

Dokument UP_příloha.pdf vznikl převedením elektronického dokumentu do listinného dokumentu pod pořadovým číslem **160300484-112645-231016135755**. Vzniklý dokument obsahem odpovídá vstupnímu dokumentu. Počet stran dokumentu: **1**

Vstupní dokument byl:

podepsán kvalifikovaným elektronickým podpisem. Ověření podpisu **12.10.2023 10:43:00**. Podpis byl sledán platným a integrity dokumentu nebyla porušena nebo jinak změněna. Ověření platnosti kvalifikovaného certifikátu pro elektronický podpis bylo provedeno vůči zveřejněnému seznamu zneplatněných certifikátů vydanému k datu **16.10.2023 13:25:13**. Údaje o kvalifikovaném elektronickém podpisu: číslo kvalifikovaného certifikátu pro elektronický podpis **01 5A F0 8C**, který byl vydán kvalifikovaným poskytovatelem služeb vytvářejících důvěru **PostSignum Qualified CA 4, Česká pošta, s.p.** pro podepisující osobu **Ing. Lenka Faltysová, referent, 17, Stavební úřad - životní prostředí, MĚSTO KOSTELEČ NAD ORLÍČÍ**. Podpis byl označen platným kvalifikovaným časovým razítkem nebo kvalifikovaným elektronickým časovým razítkem vydaným kvalifikovaným poskytovatelem. Platnost kvalifikovaného časového razítka byla ověřena dne **12.10.2023 10:43:00**. Údaje o časovém razítku: **12.10.2023 10:43:00**, číslo kvalifikovaného certifikátu pro časové razítko **B8 BD 62**, kvalifikovaný poskytovatel: **LCA TSA CA/RSA 06/2022, První certifikační autorita, a.s.**

Podpis č. 1 není vizualizován v dokumentu.

Konverzi provedl subjekt: Česká pošta, s.p., IČ: 47114983

Pracoviště: Hlinsko v Čechách 1

Datum vyhotovení: 16.10.2023

Jméno, příjmení a podpis úředníka: RADKA DRAPÁKOVÁ

Otisk úředního razítka:



160300484-112645-231016135755

Poznámka

Konverzí dokumentů se nepotvrzuje správnost a pravdivost údajů obsažených v dokumentu a jejich soulad s právními předpisy. Kontrolu doložky lze provést v centrální evidenci doložek na adrese <https://www.czechpoint.cz/overovaci-dolozky>.

MĚSTSKÝ ÚŘAD KOSTELEC NAD ORLICÍ

stavební úřad – životní prostředí

Vaše č.j.:
Naše č.j.: MUKO-84902/2023-L
Spisová značka: 949/2023
Vyřizuje: Bc. Lucie Lédrová
Kontakt: 725 082 583, lledrova@muko.cz
Sp. znak, sk. režim: 334, V/10
Datum: 19.09.2023

DI PROJEKT s.r.o.
Jan Zvára, DiS.
Dvořákovo Nábřeží 1622
539 01 HLINSKO

Sdělení stavebního úřadu

Městský úřad Kostelec nad Orlicí, stavební úřad – životní prostředí, jako obecný stavební úřad věcně a místně příslušný podle § 13 odst. 1 písm. c) zákona č. 183/2006 Sb., o územním plánování a stavebním řádu, ve znění jeho pozdějších předpisů a novel (dále jen „stavební zákon“) a jako místně příslušný podle § 11 zákona č. 500/2004 Sb., ve znění jeho pozdějších předpisů a novel (dále jen „správní řád“), obdržel dne 19.09.2023 vaši *žádost o souhlas dle § 15 stavebního zákona* pro stavbu „výstavba a oprava komunikace ulice Erbenova II. etapa a Procházkova I. etapa“ na poz.č.parc. 347/1, 361, 307, 347/3, 2706/3, 2720/6, 2720/15, 306/1, 306/2, 2720/14, 2709/1, 2720/7, 2720/94, 2720/92, v obci a kat. území Kostelec nad Orlicí.

Stavební úřad Vám tímto sděluje, že dle platných právních předpisů, vydává obecný stavební úřad souhlas dle § 15 odst. 2 stavebního zákona jen u staveb, pro které vydal územní rozhodnutí nebo územní souhlas.

Pro daný záměr zdejší obecný stavební úřad nevydával žádné územní rozhodnutí či územní souhlas.

Stavba veřejného osvětlení (umístění nového kabelového vedení včetně nových lamp VO) vyžaduje ve smyslu stavebního zákona územní souhlas, k jehož vydání je příslušný zdejší obecný stavební úřad.

Vzhledem k této skutečnosti Vám ve smyslu ustanovení § 155 odst. 3 správního řádu tuto skutečnost tímto sdělujeme.

Bc. Lucie **LÉDROVÁ**
oprávněná úřední osoba
vedoucí stavebního úřadu – životního prostředí

JID: muksvp23v00ui2
Počet listů: 1
Počet příloh: 0
Počet listů/svazků příloh: 0/0



Krajské ředitelství policie
KRÁLOVÉHRADSKÉHO KRAJE

Dopravní inspektorát
Rychnov nad Kněžnou

PCR05ETRpo103248335



KRP-97115/ČJ-2023-050706

Rychnov nad Kněžnou 23. 11. 2023

DI PROJEKT s.r.o.
Chelčického 686, Rosice
533 51 Pardubice

Počet listů: 1
Příloha: 1 x situace

Stanovisko k projektové dokumentaci akce "Výstavba a oprava komunikace ulice Erbenova II. Etapa a Procházka I. Etapa, Kostelec nad Orlicí" – pro vydání společného povolení

—
Policie České republiky, Krajské ředitelství policie Královéhradeckého kraje, Dopravní inspektorát v Rychnově nad Kněžnou jako příslušný orgán ve smyslu ustanovení § 16 odst. 2 písm. b) zákona č. 13/1997 Sb., o pozemních komunikacích po posouzení Vámi zaslané projektové dokumentace z hlediska bezpečnosti a plynulosti silničního provozu **souhlasí s podmínkou s vydáním společného povolení**, a pokud budou dodrženy ustanovení souvisejících předpisů a norem v platném znění (např. zákon č. 13/1997 Sb., o pozemních komunikacích, vyhláška č. 104/1997 Sb., kterou se provádí zákon o pozemních komunikacích, vyhláška č. 398/2009 Sb., o obecných technických požadavcích zabezpečující bezbariérové užívání staveb, vyhláška č. 294/2015 Sb., kterou se provádějí pravidla provozu na pozemních komunikacích, vyhláška č. 501/2006 Sb., o obecných požadavcích na využívání území, ČSN 73 6102 Projektování křižovatek na pozemních komunikacích, ČSN 73 6101 Projektování silnic a dálnic, ČSN 73 6110 Projektování místních komunikací, ČSN 73 6056 Odstavné a parkovací plochy silničních vozidel, TP 65 Zásady pro dopravní značení na pozemních komunikacích, TP 133 Zásady pro vodorovné dopravní značení na pozemních komunikacích, atd.).

—
Souhlasíme s vydáním společného povolení za podmínky, že v dohledné době bude na konci ul. Erbenova zřízeno buď funkční obratiště jak pro vozidla svozu odpadu, tak i hasičů (navrhované pouhé rozšíření na severním konci ul. Erbenova je svými parametry zřejmě nedostatečné pro obracení těchto vozidel) a nebo popřípadě dojde k napojení tohoto konce ul. Erbenova na plánovanou síť dalších místních komunikací s dostatečně širokým uličním prostorem dle § 22 výše uvedené vyhlášky č. 501/2006 Sb. Za tím účelem je nutné zajistit alespoň souhlasy majitelů okolních pozemků (zejména poz. č. parc. 2720/41 v k.ú. Kostelec nad Orlicí).

—
Při stavbě zhotovitel učiní taková vhodná opatření, aby nedocházelo ke znečištění dotčené silnice vyjíždějícími vozidly ze staveniště.

Návrh svislého a vodorovného dopravního značení bude projednán v rámci samostatného řízení dle ustanovení § 77 zákona č. 361/2000 Sb., o provozu na pozemních komunikacích a o změnách některých zákonů, ve znění pozdějších předpisů.


Před zahájením stavebních prací je nutné v dostatečném časovém předstihu předložit k posouzení návrh dopravně inženýrského opatření (umístění PDZ) včetně termínu a harmonogramu prací.

Zborovska 1360
516 01 Rychnov nad Kněžnou
Tel. +420 720 954 719
Email: rk.di.komunikace@pcr.cz

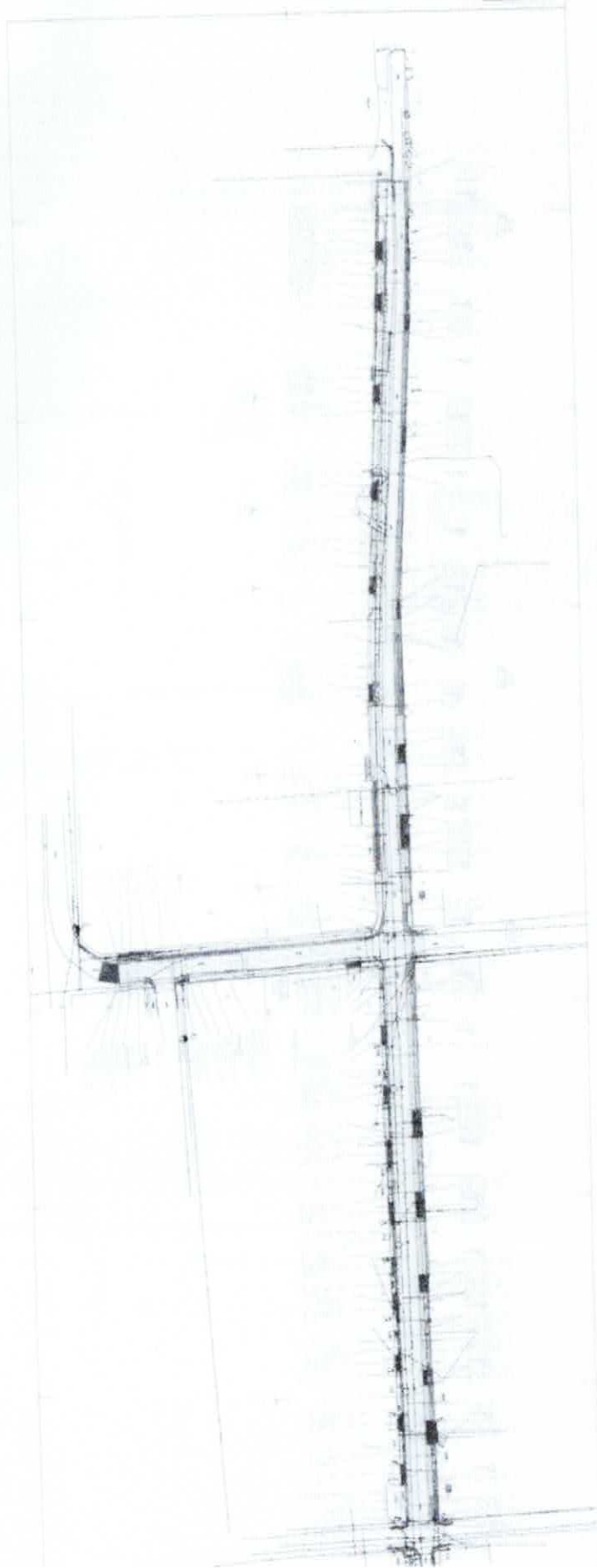
Pokud budou výše uvedené podmínky splněny, lze konstatovat, že návrh odpovídá obecným požadavkům na bezpečnost a plynulost provozu na pozemních komunikacích.



por. Bc. Michal Kunčar, DiS.
komisař



npor. Josef Zabokrtský, DiS.
zástupce vedoucího DI



12.14-9715123-105006

105006

105006

13.14.105006

Doložka z konverze dokumentu do listinné podoby – na žádost

Dokument Proj dokumentace DUSP Kostelec MK Erbenova II. a Procházkova I. sig.pdf vznikl převedením elektronického dokumentu do listinného dokumentu pod pořadovým číslem 161179289-10524-231124110739. Vzniklý dokument obsahem odpovídá vstupnímu dokumentu. Počet stran dokumentu: 3

Vstupní dokument byl:

podepsán kvalifikovaným elektronickým podpisem. Ověření podpisu 23.11.2023 14:32:00. Podpis byl shledán platným a integrity dokumentu nebyla porušena nebo jinak změněna. Ověření platnosti kvalifikovaného certifikátu pro elektronický podpis bylo provedeno vůči zveřejněnému seznamu zneplatněných certifikátů vydanému k datu 24.11.2023 10:29:13. Údaje o kvalifikovaném elektronickém podpisu: číslo kvalifikovaného certifikátu pro elektronický podpis 01 5D CE AA, který byl vydán kvalifikovaným poskytovatelem služeb vytvářejících důvěru PostSignum Qualified CA 4, Česká pošta, s. p. pro podepisující osobu "Josef Žabokrtský, komisař, 283204, "KR P Khk, Krajské ředitelství policie Královéhradeckého kraje se sídlem v Hradci Králové. Podpis byl označen platným elektronickým časovým razítkem vydaným kvalifikovaným poskytovatelem služeb vytvářejících důvěru. Platnost elektronického časového razítka byla ověřena dne 23.11.2023 14:32:00. Údaje o časovém razítku: 23.11.2023 14:32:00, číslo certifikátu pro časové razítko 37 0D, kvalifikovaný poskytovatel služeb vytvářejících důvěru: NCA SubCA1/RSA 05/2022, Správa základních registrů

Podpis č. 1 je vizualizován v dokumentu.

Konverzi provedl subjekt: Česká pošta, s.p., IČ: 47114983

Pracoviště: Hlinsko v Čechách 1

Datum vyhotovení: 24.11.2023

Jméno, příjmení a podpis úředníka: MARKÉTA STÁNKOVÁ

Otisk úředního razítka:



161179289-10524-231124110739

Poznámka:

Konverzi dokumentu se nepotvrzuje správnost a pravdivost údajů obsažených v dokumentu a jejich soulad s právními předpisy. Kontrola doložky lze provést v centrální evidenci doložek na adrese <https://www.czechpoint.cz/en/naidoložky>.

Krajská hygienická stanice Královéhradeckého kraje se sídlem v Hradci Králové

Sp. zn.: S-KHSHK 32171/2023/2
Č. j.: KHSHK 32791/2023/HOK.RK/Ha
Vyřizuje: Mgr. Lenka Hartmanová
Tel.: 491 407 818
E-mail: lenka.hartmanova@khshk.cz

DI PROJEKT s.r.o.
Chelčického 686
533 51 Pardubice
IDDS: ui8wq5u

V Náchodě dne 27. září 2023

Závazné stanovisko k dokumentaci pro umístění stavby a k projektové dokumentaci „Výstavba a oprava komunikace ulice Erbenova II. Etapa a Procházkova I. Etapa, Kostelec nad Orlicí“

Krajská hygienická stanice Královéhradeckého kraje se sídlem v Hradci Králové (dále jen „KHS“), jako příslušný dotčený správní úřad podle § 82 odst. 1 a 2 písm. i) ve spojení s § 77 odst. 1 zákona č. 258/2000 Sb., o ochraně veřejného zdraví a o změně některých souvisejících zákonů, ve znění pozdějších předpisů (dále jen „zákon o ochraně veřejného zdraví“), a § 4 odst. 2 písm. a) zákona č. 183/2006 Sb., o územním plánování a stavebním řádu, ve znění pozdějších předpisů, posoudila v souladu s § 3 a § 5, § 30 a násl. zákona o ochraně veřejného zdraví, § 82 odst. 2 písm. b) zákona o ochraně veřejného zdraví ve spojení s § 7 zákona č. 309/2006 Sb., o zajištění dalších podmínek bezpečnosti a ochrany zdraví při práci, ve znění pozdějších předpisů žádost stavebníka, Město Kostelec nad Orlicí, sídlem Palackého náměstí 38, 517 41 Kostelec nad Orlicí, IČO 002 74 968, zastoupeného plnou mocí spol. DI PROJEKT s.r.o., Chelčického 686, 533 51 Pardubice, IČO 018 73 687, o vydání závazného stanoviska k dokumentaci pro umístění stavby a k projektové dokumentaci.

Po zhodnocení souladu předložené dokumentace pro umístění stavby a projektové dokumentace s požadavky předpisů v oblasti ochrany veřejného zdraví vydává KHS ve smyslu § 149 odst. 1 zákona č. 500/2004 Sb., správní řád, ve znění pozdějších předpisů, toto závazné stanovisko:

S dokumentací pro umístění stavby a s projektovou dokumentací stavby „Výstavba a oprava komunikace ulice Erbenova II. Etapa a Procházkova I. Etapa, Kostelec nad Orlicí“

se souhlasí.

V souladu s § 77 odst. 1 zákona o ochraně veřejného zdraví se souhlas váže na splnění následujících podmínek:

K žádosti o vydání závazného stanoviska k užívání stavby předložit doklad (zpracovaný odborně způsobilou osobou) o výsledku laboratorní kontroly vzorku pitné vody - krácený rozbor vzorku pitné vody - prokazující nepřekročení přípustných hodnot ukazatelů pitné vody

- místo odběru: odběrné místo na konci nového veřejného vodovodní řadu
- odběr musí být proveden odborně způsobilou osobou

Odůvodnění

Dne 19. září 2023 obdržela KHS žádost stavebníka, Město Kostelec nad Orlicí, sídlem Palackého náměstí 38, 517 41 Kostelec nad Orlicí, IČO 002 74 968, zastoupeného plnou mocí spol. DI PROJEKT s.r.o., Chelčického 686, 533 51 Pardubice, IČO 018 73 687, o vydání závazného stanoviska k dokumentaci pro umístění stavby a k projektové dokumentaci „Výstavba a oprava komunikace ulice Erbenova II. Etapa a Procházkova I. Etapa, Kostelec nad Orlicí“.

Předloženou projektovou dokumentaci vypracovala spol. DI PROJEKT s.r.o., Chelčického 686, 533 51 Pardubice, IČO 018 73 687, datum 09/2023, číslo zakázky 022/2023.

Předmětem předložené projektové dokumentace je návrh rekonstrukce komunikace, chodníku, kanalizace, vodovodu, veřejného osvětlení a novostavba parkovacího pruhu a chodníku v ulici Erbenova a dále rekonstrukce komunikace a novostavba chodníku v ulici Procházkova v Kostelci nad Orlicí. Stavba se bude nacházet na pozemcích p.č. 347/1, 361, 307, 347/3, 2706/3, 2720/6, 2720/15, 306/1, 306/2, 2720/14, 2709/1, 2720/7, 2720/94, 2720/92, k.ú. Kostelec nad Orlicí.

Stávající vozovka je tvořena asfaltovým, štrkovým povrchem a chodníky jsou tvořeny dlažďeným povrchem z betonové dlažby. Rekonstrukcí komunikace, chodníku dojde k zvýšení bezpečnosti a plynulosti provozu.

Ul. Erbenova: Vozovka v úseku ulic Fügnerova a Procházkova je navržena jako obousměrná šířky 5,50 m. Levostranný chodník je navržen v šířce min. 1,50 m. Šířka pravostranného parkovacího pruhu bude činit 2,0 m. Vozovka v úseku od ulice Procházkova po konec ulice je navržena jako slepá obousměrná šířky 5,50 m, s obratištěm. Od obratiště k poslednímu domu ulice č.p. 1510 je vozovka navržena šířce 3,0 m. Levostranný chodník je navržen v šířce min. 1,50 m. Pravostranný parkovací pruh bude šířky 2,0 m.

Začátek úseku bude v křižovatce s Fügnerova a konec úseku na konci ulice Erbenova u domu č.p. 1508. Celková délka komunikace bude činit 361,60 m.

Ul. Procházkova: Vozovka je navržena šířky 5,50 m, chodník je navržen po pravé straně v šířce min. 1,55 m. Na začátku úseku na levé straně komunikace je navrženo místo pro kontejnery šířky 2,35 m a délky 9,0 m.

Začátek úseku bude u stávajícího místa pro kontejnery v ulici Procházkova a konec úseku bude v napojení na ulici Erbenova. Celková délka komunikace bude činit 71,0 m.

Vozovka bude provedena z asfaltového betonu ACO 11. Parkovací pruh bude zhotoven s povrchem z betonové dlažby (parketa) 10/20 tl. 80 mm. Chodníkové plochy budou zhotoveny s povrchem z betonové dlažby (parketa) 10/20 tl. 60 mm, místo pro kontejnery bude s povrchem z betonové dlažby (parketa) 10/20 tl. 60 mm. Vjezdy budou zhotoveny z bet. dlažby 10/20 tl. 80 mm. Varovné a signální pásy budou z bet. dlažby 10/20 pro nevidomé v tl. 60 mm v místě chodníku a v tl. 80 mm v místě vjezdu. Komunikace bude osvětlena veřejným osvětlením s led svítidly.

Navržen je veřejný vodovodní řad z materiálu PEHD PE100 RC d 110 SDR 11 s modrou integrovanou vrstvou, celkové délky 160,0 m. Dojde tím k nahrazení stávajícího potrubí z azbestocementu AZB DN 75 mm. Součástí prací bude přepojení veřejných částí přípojek včetně přepojení přípojky ze stávajícího potrubí z AZB na PVC 90 za křižovatkou s ulicí Procházkova spolu s výměnou poklopů s ovládacími prvky uzávěrů stávajících přípojek.

Vodovodní řad délky 160,0 m bude začínat napojením na stávající potrubí z PEHD RC d 110 v křižovatce ulic Erbenova - Fügnerova, za uzávěrem realizovaným v rámci etapy I. Napojení na přírubu šoupěte bude provedeno pomocí PP příruby DN 100 mm s ocelovým jádrem, PE lemového nákrčku a PE elektroobjímky 110. Potrubí bude pokračovat severním směrem, budou na něm vysazovány navrtávací pásy s uzávěry přípojek. Ve staničení M 157,0 a 159,5 je navržen lom trasy pomocí 2 ks PE elektrokolén 110/11° doplněných o PE elektroobjímku. Řad bude ukončen napojením

na stávající veřejný vodovodní řad z PVC d 160 v křižovatce s ulicí Procházkova, pomocí výřezu potrubí a vložení T kusu 150/100 s uzávěry na odbočce DN 100 mm a na pokračování řadu PVC 160 západním směrem. Ukončení navrženého potrubí bude provedeno PP přírubou DN 100 mm s ocelovým jádrem, PE lemového nákrčku a PE elektroobjímky 110. Spojení se stávajícím potrubím bude provedeno litinovými svěrnými spojkami 160/150 hrdlo – příruba, jištěnými proti posunu.

Veškeré výrobky přicházející do styku s pitnou vodou instalované v rámci stavby jsou určeny pro styk s pitnou vodou.

Součástí navržené stavby není instalace technického nebo technologického zařízení, které by bylo zdrojem hluku. Dle autora projektové dokumentace nedojde po realizaci stavby k ovlivnění stávající akustické situace v lokalitě. S ohledem na charakter stavby, intenzitu související dopravy je dán předpoklad nepřekračování hygienických hlukových limitů v chráněném venkovním prostoru stavby okolní obytné zástavby upravených nařízením vlády č. 272/2011 Sb., o ochraně zdraví před nepříznivými účinky hluku a vibrací, ve znění pozdějších předpisů. (dále jen „nařízení vlády č. 272/2011 Sb.“).

Hygienický limit ekvivalentní hladiny akustického tlaku A pro hluk ze stavební činnosti v chráněných venkovních prostorech staveb a v chráněném venkovním prostoru bude dodržován dle požadavků § 12 odst. 6 části B příloh č. 3 nařízení vlády č. 272/2011 Sb.

Stávající vodovodní řad z materiálů s obsahem azbestu bude odstraněn otevřeným výkopem při pracích na navrženém potrubí v délce 150,0 m. Zbytek potrubí bude ponechán v komunikaci.

Vodovodní potrubí venkovního profilu d 75mm z azbestocementu bude ukládáno do bagů a odvezeno na skládku firmy Ekola České Líbechavy, s.r.o., kde bude předáno k dalšímu nakládání s nebezpečným odpadem. Pracovníci budou při demolici potrubí a manipulaci s potrubím vybaveni osobními ochrannými pracovními prostředky v požadované třídě bezpečnosti pro manipulaci s tímto materiálem.

Upozorňujeme na povinnost zaměstnavatele vyplývající z ustanovení § 41 odst. 1 zákona č. 258/2000 Sb., o ochraně veřejného zdraví a o změně některých souvisejících zákonů, ve znění pozdějších předpisů, **hlásit** příslušnému orgánu ochrany veřejného zdraví takové **práce, při nichž mohou být zaměstnanci exponováni azbestu**. Náležitosti hlášení prací s azbestem uvádí vyhláška č. 432/2003 Sb., kterou se stanoví podmínky pro zařazování prací do kategorií, limitní hodnoty ukazatelů biologických expozičních testů, podmínky odběru biologického materiálu pro provádění biologických expozičních testů a náležitosti hlášení prací s azbestem a biologickými činiteli. Při odstraňování stavby nebo její části, v níž byl použit azbest, musí být dodržena opatření k ochraně zdraví, blíže § 21 nařízení vlády č. 361/2007 Sb., kterým se stanoví podmínky ochrany zdraví při práci, ve znění pozdějších předpisů. Harmonogram prací s azbestem a jejich provedení je uveden v Metodickém návodu pro řízení vzniku odpadů s obsahem azbestu při provádění a odstraňování staveb a pro nakládání s nimi, vydaným Ministerstvem životního prostředí (Praha 2018).

Podmínka je dána v souladu s § 3 odst. 2 a § 4 odst. 1 písm. a) zákona o ochraně veřejného zdraví ve spojení s § 4 odst. 7 písm. a) s odkazem na přílohu č. 5 vyhlášky č. 252/2004 Sb., kterou se stanoví hygienické požadavky na pitnou a teplou vodu a četnost a rozsah kontroly pitné vody, ve znění pozdějších předpisů (dále jen „vyhláška č. 252/2004 Sb.“). V příloze č. 5 uvedené vyhlášky je uveden seznam příslušných ukazatelů pro pitnou vodu. Hygienické limity těchto ukazatelů stanovuje příloha č. 1.

Odborně způsobilou osobou se rozumí držitel osvědčení o akreditaci, držitel osvědčení o správné činnosti laboratoře nebo držitele autorizace dle § 83c zákona o ochraně veřejného zdraví.

Upozorňujeme, že výstavbou kanalizace, chodníků a veřejného osvětlení nejsou dotčeny zájmy chráněné orgány ochrany veřejného zdraví dle příslušných právních předpisů. KHS tedy v části stavby týkající se kanalizace není dotčeným orgánem a stanovisko k této části stavby ve smyslu § 77 odst. 1 zákona o ochraně veřejného zdraví, nevydává.

Předložená projektová dokumentace je zpracována v souladu s požadavky zákona o ochraně veřejného zdraví a vyhlášky č. 252/2004 Sb. a vyhlášky č. 409/2005 Sb., o hygienických požadavcích na výrobky přicházející do přímého styku s vodou a na úpravu vody, ve znění pozdějších předpisů. Předložená projektová dokumentace je rovněž z hlediska ochrany před hlukem zpracována v souladu s požadavky zákona o ochraně veřejného zdraví a nařízení vlády č. 272/2011 Sb. Na základě zde uvedených skutečností dospěl orgán ochrany veřejného zdraví k závěru, že jsou splněny podmínky na ochranu před hlukem v chráněném venkovním prostoru staveb v denní a noční době, a že jsou splněny podmínky pro hygienické požadavky na pitnou vodu.

Mgr. Lenka Hartmanová
vedoucí oddělení hygieny obecné a komunální
územní pracoviště Náchod a Rychnov nad Kněžnou

Doložka z konverze dokumentu do listinné podoby – na žádost

Dokument: Mesto_Kostelec_nad_Orlici_230927_Vystavba_a_oprava_komunikace_ulice_Erbenova_II_Etapa_a_Prochazkova_I_Etapa_Kostelec_nad_Orlici_32171_2023Ha.pdf vznikl převedením elektronického dokumentu do listinného dokumentu pod pořadovým číslem 160298519-112645-231016132955. Vzniklý dokument obsahem odpovídá vstupnímu dokumentu. Počet stran dokumentu: 4

Vstupní dokument byl:

podepsán kvalifikovaným elektronickým podpisem. Ověření podpisu 27.09.2023 10:45:00. Podpis byl sledován platným a integrity dokumentu nebyla porušena nebo jinak změněna. Ověření platnosti kvalifikovaného certifikátu pro elektronický podpis bylo provedeno vůči zveřejněnému seznamu zneplatněných certifikátů vydanému k datu 16.10.2023 12:41:33. Údaje o kvalifikovaném elektronickém podpisu: číslo kvalifikovaného certifikátu pro elektronický podpis 01 5B DA 97, který byl vydán kvalifikovaným poskytovatelem služeb vytvářejících důvěru PostSignum Qualified CA 4, Česká pošta, s.p. pro podepisující osobu Lenka Hartmanová, 160, Krajská hygienická stanice Královéhradeckého kraje se sídlem v Hradci Králové. Podpis byl označen platným kvalifikovaným časovým razítkem nebo kvalifikovaným elektronickým časovým razítkem vydaným kvalifikovaným poskytovatelem. Platnost kvalifikovaného časového razítka byla ověřena dne 27.09.2023 10:45:00. Údaje o časovém razítku: 27.09.2023 10:45:00, číslo kvalifikovaného certifikátu pro časové razítko 01 40 72 6A, kvalifikovaný poskytovatel: PostSignum Qualified CA 5, Česká pošta, s.p..

Podpis č. 1 není vizualizován v dokumentu.

Konverzi provedl subjekt: Česká pošta, s.p., IČ: 47114983

Pracoviště: Hlinsko v Čechách 1

Datum vyhotovení: 16.10.2023

Jméno, příjmení a podpis úředníka: RADKA DRAPÁKOVÁ

Otisk úředního razítka:



160298519-112645-231016132955

Poznámka:

Konverzi dokumentu se nepotvrzuje správnost a pravdivost údajů obsažených v dokumentu a jejich soulad s právními předpisy. Kontrolu doložky lze provést v centrální evidenci doložek na adrese <https://www.czechpost.cz/overovaci-dolozky>.

MĚSTO KOSTELEC NAD ORLICÍ

Technické služby

Vaše č.j.:
Naše č.j.:
Spisová značka:
Vyřizuje: Štěpánek Kamil
Kontakt: 725 893 432
Sp. znak, sk. režim:
Datum: 24.11.2023

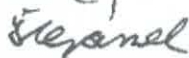
Název organizace
DI PROJEKT s.r.o.
Chelčického 686, Rosice
533 51 Pardubice
IČ 01873687

„Výstavba a oprava komunikace Erbenova II. Etapa a Procházkova I. Etapa, Kostelec nad Orlicí“

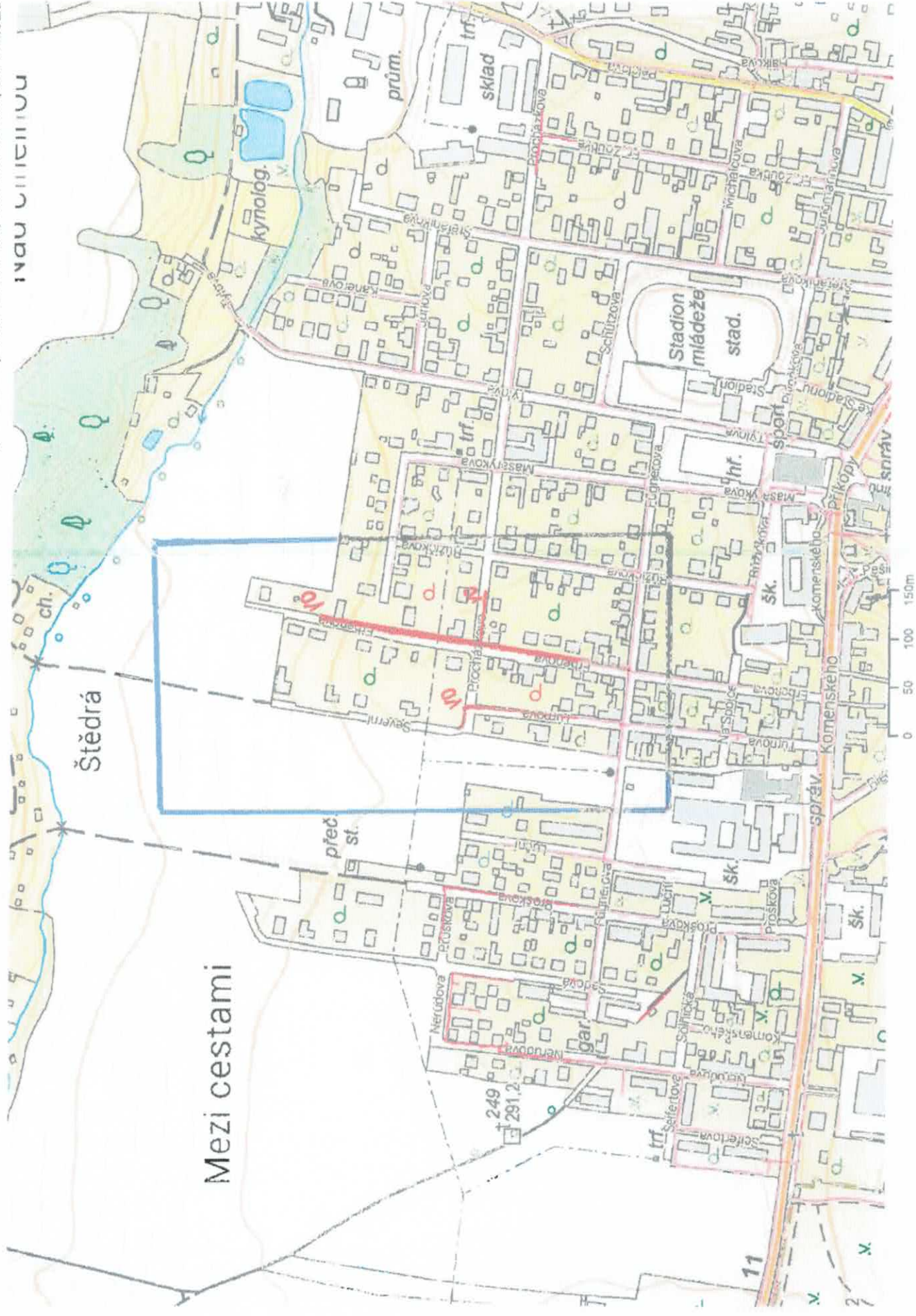
Nemáme žádné připomínky k Vámi navrhované projektové dokumentaci. Vydáváme souhlasné stanovisko pro společné územní rozhodnutí, stavební povolení a provedení stavby na výše uvedenou akci.

MĚSTO Kostelec nad Orlicí
Technické služby, organizační složka
517 41 Kostelec nad Orlicí ②


Štěpánek Kamil
elektrikář



Přílohy:





 DI-PROJEKT s.r.o. ENHILSKÉHO 686 562 01 PRAHA 6 - RUŽICKA		HLAVNÍ PROJEKTANT:	JAN ZVÁRA, DIS.	<i>[Signature]</i>
		ZODPOVĚDNÝ PROJEKTANT:	JAN ZVÁRA, DIS.	<i>[Signature]</i>
		VYPRACOVAL:	JAN ZVÁRA, DIS.	<i>[Signature]</i>
		TECHNICKÁ KONTROLA:	LUKÁŠ TRÁSÁK, DIS.	<i>[Signature]</i>
		INVESTOR:	MĚSTO KOSTELEK NAD ORLICÍ	
MĚSTO:		KOSTELEK NAD ORLICÍ		
KRAJ:		KRÁLOVÉHRADSKÝ		
STUPEŇ PD:	DÚR, DSP, PDPS	AKCE:		
Č. ZAKÁZKY:	022/2023	VÝSTAVBA A OPRAVA KOMUNIKACE ULICE ERBENOVA II. ETAPA A PROCHÁZKOVA I. ETAPA, KOSTELEK NAD ORLICÍ		
DATUM:	09/2023			
FORMÁT:	1x A4			
MĚŘÍTKO:	-	PŘÍLOHA:		
PARÉ:	Č. PŘÍLOHY: C.1.	SITUAČNÍ VÝKRES ŠIRŠÍCH VZTAHŮ		



Sídlo:

DI PROJEKT s.r.o.
Chelčického 686, Rosice
533 51 Pardubice
tel. 773 749 120

Kancelář:

DI PROJEKT s.r.o.
Dvořákovo nábřeží 1622
539 01 Hlinsko
email: diprojekt@seznam.cz

Technické služby Kostelec nad Orlicí
Rudé armády 1458
517 41 Kostelec nad Orlicí

VÁŠ DOPIS ZNAČKY / ZE DNE

NAŠE ZNAČKA

VYŘIZUJE / LINKA

HLINSKO

Jan Zvára, DiS. / 773 749 122

19.9.2023

VĚC: Žádost o vyjádření k projektové dokumentaci

Prosíme o vyjádření k projektové dokumentaci ve stupni pro společné územní rozhodnutí, stavební povolení a provedení stavby na akci:

„Výstavba a oprava komunikace ulice Erbenova II. Etapa a Procházkova I. Etapa, Kostelec nad Orlicí“

Děkujeme za brzké vyřízení.

S pozdravem a přáním pěkného dne

Jan Zvára, DiS.
jednatel společnosti

DI PROJEKT s.r.o.
Chelčického 686, Rosice
533 51 Pardubice
IČ: 018 73 687

Přílohy: - Průvodní zpráva

- Souhrnná technická zpráva
- Situační výkres širších vztahů
- Situace pozemní komunikaci
- Vzorové příčné řezy

Vyjádření prosím zašlete na adresu: **DI PROJEKT s.r.o.**
Dvořákovo Nábřeží 1622
539 01 Hlinsko

nebo na email: jan.janecek@diprojekt.cz

TELEFON 495 088 111
E-MAIL podatelna@pla.cz
IČO 70890005
DIČ CZ70890005
IDDS dbyt8g2
Obchodní rejstřík vedený u KS v Hradci Králové,
oddíl A, vložka 9473

DI PROJEKT s.r.o.
Jan Zvára, DiS.
Dvořákovo nábřeží 1622
539 01 Hlinsko

VÁŠ DOPIS ZNAČKY / ZE DNE

ČÍSLO JEDNACI
PLa/2023/042431

VYŘIZUJE/LINKA
Ing. Vojtěch Havrda/657

HRADEC KRÁLOVÉ
3.11.2023

Výstavba a oprava komunikace ulice Erbenova II. Etapa a Procházkova I. Etapa, Kostelec nad Orlicí

Obdrželi jsme Vaši žádost o stanovisko k dokumentaci pro výše uvedenou akci. Předloženou dokumentaci vypracovala firma DI PROJEKT s.r.o. ve stupni pro územní, stavební řízení a pro provedení stavby z 09/2023. Podle předložené dokumentace se rekonstrukci ulice Erbenova v k.ú. Kostelec nad Orlicí v úseku od křižovatky s ulicí Fügnerovou po konec zástavby a ulice Procházkova v úseku od křižovatky s ulicí Erbenovou pod křižovatkou s ulicí Severní. Součástí akce dále bude rekonstrukce a doplnění chodníků, doplnění několika parkovacích stání, úpravy sjezdů a křižovatek, doplnění inženýrských sítí a sadové úpravy. Stavba bude provedena na pozemcích p.č. 347/1, 361, 307, 347/3, 2706/3, 2720/6, 2720/15, 306/1, 306/2, 2720/14, 2709/1, 2720/7, 2720/94, 2720/92 v k.ú. Kostelec nad Orlicí.

V rámci akce dojde k rekonstrukci stávajícího asfaltového povrchu včetně rekonstrukce chodníku v ulici Erbenova v úseku mezi křižovatkami s ulicemi Fügnerova a Procházkova. Od křižovatky s ulicí Procházkova po konec zástavby dojde k nahrazení stávajícího povrchu asfaltovým a i k umístění nového podélného chodníku. Celková rekonstrukce ulice je řešena v délce cca 361,6 m. V ulici Procházkova dojde k nahrazení stávajícího povrchu asfaltovým a i k umístění nového podélného jednostranného chodníku. Celková rekonstrukce ulice je řešena v délce cca 71 m. Dále dojde k rekonstrukci vodovodního řadu v délce 160 m a kanalizace v délce 214 m včetně přípojek. Kanalizace bude napojena na stávající kanalizační síť města. Srážkové vody z řešených ploch budou svedeny prostřednictvím stávajících a nových uličních vpustí do stávající a rekonstruované veřejné kanalizace. Předložená dokumentace neobsahuje vyčíslení odvodu srážkových vod před stavbou a po její realizaci. V rámci odvodnění nejsou navrženy retenční zařízení ani zařízení pro regulovaný odtok.

Předmětná stavba se nenachází ve stanoveném záplavovém území vodních toků a při výstavbě nedojde ke styku s pozemkem, vodním tokem, ani s jiným zařízením ve správě Povodí Labe, státní podnik.

Investorem akce bude: Město Kostelec nad Orlicí.

Stavba se nachází ve vodním útvaru číslo HSL_0530 - Divoká Orlice od toku Zdobnice po tok Bělá a HSL_0590 - Bělá od toku Kněžná po ústí do toku Divoká Orlice a Kněžná od toku Javornický potok po ústí do toku Bělá, na souřadnicích (S-JTSK) Y: 615371, X: 1054513.

K navrhovanému záměru vydáváme následující **stanovisko správce povodí:**

- a) **Z hlediska zájmů daných platným Národním plánem povodí Labe a Plánem dílčího povodí Horního a středního Labe (ustanovení § 24 až 26 vodního zákona)** je uvedený záměr možný, protože lze předpokládat, že záměrem nedojde ke zhoršení chemického stavu a ekologického stavu

/ potenciálu dotčených útvarů povrchových vod a chemického stavu a kvantitativního stavu útvarů podzemních vod, a že nebude znemožněno dosažení jejich dobrého stavu / potenciálu.

Toto hodnocení vychází z posouzení souladu předmětného záměru s výše uvedenými platnými dokumenty.

- b) **Z hlediska dalších zájmů sledovaných vodním zákonem** souhlasíme s navrhovaným záměrem za předpokladu splnění následujících podmínek:
- Nakládání se srážkovými vodami z navržené stavby požadujeme řešit v souladu s normami TNV 75 9011 „Hospodaření se srážkovými vodami“ a ČSN 75 9010 „Vsakovací zařízení srážkových vod“. Způsob nakládání a množství odváděných srážkových vod ze zájmového území nesmí být měněno oproti původnímu stavu v území. Na případné navýšení nebo změnu odvodu srážkových vod ze zájmového území musí být součástí zařízení pro odvodnění kapacitní retenční zařízení včetně objektu regulace odtoku. V rámci vodních toků je v řešeném území možné uvažovat s regulovaným množstvím odváděných vod z území do 15 l/(s*ha). Retence bude dimenzována na pětiletý déšť o maximálním objemu (výpočet z dob trvání a intenzit návrhových dešťů).
 - Požadujeme technologii prací volit tak, aby byla minimalizována rizika vzniku znečištění povrchových vod.
 - Množství a jakost odváděných srážkových vod z území bude odsouhlaseno se správcem kanalizace.

Toto stanovisko, které je podkladem pro vydání rozhodnutí nebo jiného opatření vodoprávního nebo jiného správního úřadu, nebo samosprávného orgánu, platí **2 roky** od data jeho vydání, pokud v této době nebylo využito pro vydání platného rozhodnutí nebo jiného opatření správními nebo samosprávnými orgány.

Mgr. Petr Ferbar
vedoucí odboru
péče o vodní zdroje

Agentura logistiky
Regionální středisko vojenské dopravy Hradec Králové

Velké náměstí 33, Hradec Králové, PSČ 500 01, datová schránka hjyaavk

Čj. MO 685383/2023-5512HK

Hradec Králové 20. září 2023

Výtisk číslo: 1

Počet listů: 1

Přílohy: 0

DI PROJEKT s.r.o.
Dvořákovo Nábřeží 1622
539 01 Hlinsko

Výstavba a oprava komunikace ulice Erbenova II. etapa a Procházkova I. etapa, Kostelec nad Orlicí

Ve smyslu zákona § 16 a § 175 zákona č. 183/2006 Sb. o územním plánování a stavebním řádu (stavební zákon) a zákon č. 222/1999 Sb., o zajišťování obrany České republiky v platných zněních a v souladu s resortními předpisy na základě Rozkazu ministra obrany č. 39/2011 Věstníku MO čl. 2, odst. 2, písm. d), zákon č. 13/1997 Sb. o pozemních komunikacích, Usnesení vlády ČR ze dne 15. února 2021 č. 173 o Plánu operační přípravy státního území ČR na léta 2021 až 2024, Zabezpečení výkonu působnosti MO ve věcech územního plánování a stavebního řádu, v platném znění vydávám

odborné souhlasné stanovisko

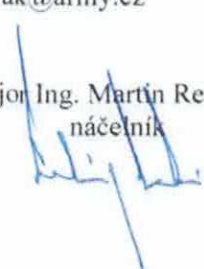
k realizaci akce tak, jak byla doložena v písemné a grafické dokumentaci.

Na základě Vaší žádosti k projektové dokumentaci pro společné územní rozhodnutí, stavební povolení a provedení stavby Výstavba a oprava komunikace ulice Erbenova II. etapa a Procházkova I. etapa, Kostelec nad Orlicí Vám sděluji, že z hlediska zájmů orgánů vojenské dopravy nemám k uvedené akci žádné připomínky a s navrhovaným řešením souhlasím.

Dané stanovisko je vydáno na základě RMO č. 39/2011, Zákon o pozemních komunikacích č. 13/1997 sb., část 1-3, Vyhláška č. 104/1997 MDaS, kterou se provádí Zákon o pozemních komunikacích část 5, Česká technická norma ČSN 73 6101 Projektování silnic a dálnic, Česká technická norma ČSN 73 6201 Projektování mostních objektů, Česká technická norma ČSN EN 1991-2 (73 6203) Zatížení konstrukcí – zatížení mostů dopravou, Nařízení vlády ČR č. 139 z 19. 4. 2017 o plánování obrany státu, Usnesení vlády ČR č. 173 z 15. 2. 2021 o Plánu operační přípravy státního území ČR na léta 2021 – 2024, Plán operační přípravy ČR na léta 2021 – 2024 a Vojenský předpis ŽEN 2 – 16 Vojenské silnice a cesty a je nedílnou součástí souhrnného stanoviska MO zastoupené Sekcí nakládání s majetkem MO – Odbor ochrany územních zájmů Čechy.

Kontaktní osoba: Kateřina Obermajerová, tel. 973 251 519, email: obermajerovak@army.cz

major Ing. Martin Rehák
náčelník



Vaše značka / ze dne: 19.09.2023
Naše značka: AQUA/4239/2023/Dk

Vyřizuje: Kateřina Doležalová
Tel.: +420 494 539 154
E-mail: vyjadreni@aquark.cz

Datum: 11.10.2023

DI PROJEKT s.r.o.
Jan Janeček
Chelčického č.p. 686
533 51 Rosice

Výstavba a oprava komunikace ulice Erbenova II. Etapa a Procházkova I. Etapa, Kostelec nad Orlicí (komunikace - oprava, vybudování)

Investor: Město Kostelec nad Orlicí, Kostelec nad Orlicí, Palackého náměstí, č.p. 38, 51741

V přiložené situaci je zakresleno Vaše zájmové území. V zájmovém území provozuje společnost AQUA SERVIS, a.s. vodovod a kanalizaci pro veřejnou potřebu.

Sloučená dokumentace pro územní a stavební řízení řeší rekonstrukci komunikace, chodníku, kanalizace, vodovodu, veřejného osvětlení a novostavbu parkovacího pruhu a chodníku v ulici Erbenova, dále řeší rekonstrukci komunikace a novostavbu chodníku v ulici Procházkova v Kostelci nad Orlicí.

SO 101 Komunikace a chodníky

Erbenova: vozovka v úseku ulic Fügnerova a Procházkova je navržena jako obousměrná šířky 5,50m. Levostranný chodník je navržen v šířce min. 1,50m. Pravostranný parkovací pruh šířky 2,00m. Vozovka v úseku od ulice Procházkova po konec ulice je navržena jako slepá obousměrná šířky 5,50m s v obratištích a od obratiště po k poslednímu domu ulice č.p. 1510 je vozovka navržena šířce 3,00m. Levostranný chodník je navržen v šířce min. 1,50m. Pravostranný parkovací pruh šířky 2,00m.

Procházkova: vozovka je navržena šířky 5,50m, chodník je navržen po pravé straně v šířce min. 1,55m. Na začátku úseku na levé straně komunikace je navrženo místo pro kontejnery šířky 2,35m a délky 9,00m. Odvodnění komunikace a chodníku bude zachováno stávající do uličních vpustí a liniových odvodňovacích žlabů. Nedojde ke změně odtokových poměrů v území.

SO 301 Vodovod

Navržený vodovod bude proveden z materiálu PEHD PE100 RC d 110 SDR 11 s modrou integrovanou vrstvou, celkové délky 160,0 m, dodávaného v tyčích po 6,0 m. Na řadu budou vysazovány PE elektrotvarovky a litinové tvarovky včetně litinových armatur s prodlouženou životností. Veškeré poklady budou dodány v samonivelačním provedení mimo poklady v nebezpečném povrchu nebo dlažbě. U každého uzlu bude umístěna popisková tabulka uchycená na trasovací modrobílé tyči s betonovou základovou patkou nebo budou tabulky umístěny po dohodě s majitelem pozemku na oplocení. Spojování potrubí je navrženo elektrotvarovkami. Vodovodní řad, délky 160,0 m, bude začínat napojením na stávající potrubí z PEHD RC d 110 v křižovatce ulic Erbenova - Fügnerova, za uzavěrem, realizovaným v rámci etapy I. Napojení na přírubu šoupěte bude provedeno pomocí PP příruby DN 100 mm s ocelovým jádrem, PE lemového nákrčku a PE elektroobjímky 110. Potrubí bude pokračovat severním směrem, budou na něm vysazovány navrtávací pasy s uzavěry přípojek a ve staničení M 157,0 a 159,5 je navržen lom trasy pomocí 2 ks PE elektrokolen 110/11° doplněných o PE elektroobjímku. Řad bude ukončen napojením na stávající vodovod z PVC d 160 v křižovatce s ulicí Procházkova, pomocí výřezu potrubí a vložení T kusu 150/100 s uzavěry na odbočce DN 100 mm a na pokračování řadu PVC 160 západním směrem. Ukončení navrženého potrubí bude provedeno PP přírubou DN 100 mm s ocelovým jádrem, PE lemového nákrčku a PE elektroobjímky 110. Spojení se stávajícím potrubím bude provedeno litinovými svěrnými spojkami 160/150 hrdlo – příruba, jištěnými proti posunu.

Vodovodní přípojky

Navržené veřejné části vodovodních přípojek budou přepojovány na stávající potrubí nemovitostí před hranicí veřejného pozemku. Pokud bude při výkopových pracích zjištěn vyhovující materiál stávajícího potrubí (PE), může být po dohodě s provozovatelem vodovodu ponecháno. Navržené vodovodní přípojky, v celkovém počtu 16 ks, budou provedeny z materiálu PELD d 32x4,4 mm (DN 25 mm, 1") PN10, celkové délky 73,0 m. Přípojky přepojené na navržený řad budou začínat osazením navrtávacího litinového pasu

110-5/4. Navrtávací pas bude doplněn o litinové domovní šoupátko 1" v provedení závit – ISO pro boční navrtávku, se zemní teleskopickou soupravou s litinovým samonivelačním poklopem. Přípojka bude ukončena litinovou mechanickou svěrnou spojkou d 32. Vodovodní přípojka pro čp. 942 (pravděpodobně) bude přepojena na stávající potrubí z PVC d 90 pomocí navrtávacího pasu 90-5/4". Stávající uzávěry domovních šoupat (označeny P1 – P7) na řadu z PVC 90 budou nahrazeny samonivelačními s teleskopickou zemní ovládací soupravou v počtu 7 ks.

SO 302 Kanalizace

Jednotná kanalizace

Navržená gravitační jednotná kanalizace bude provedena z třívrstvého hladkého plnostěnného (nepěněního) materiálu PVC DN 300 mm SN12, celkové délky 214,0 m. Na potrubí budou osazeny revizní prefabrikované šachty DN 1000 mm. Přípojky budou vysazovány do odvrťů stěn horní 1/3 potrubí stok s vložením sedlových odboček DN 150 mm nebo 200 mm. Po dobu výstavby budou odpadní vody přečerpávány.

Stoka J

Navržené potrubí DN 300 mm, celkové délky 205,0 m, bude začínat napojením na stávající revizní šachtu stoky PVC DN 600 mm v křižovatce ulic Erbenova – Fügnerova. Následně potrubí pokračuje severním směrem do křižovatky s ulicí Procházkova, kde dojde k zaústění stoky J1 do revizní šachty č. 4. Stoka bude ukončena šachtou 5, do které bude zaústěn stávající výtlak splaškových vod z PE d 63.

Stoka J1

Navržené potrubí DN 300 mm, délky 9,0 m, bude začínat napojením do revizní šachty č. 4. Následně stoka pokračuje východním směrem a bude ukončena napojením do stávající revizní šachty s ověřenou polohou kamerovou prohlídkou (zasypaný poklop).

Kanalizační přípojky

Naznačené trasy a počet přípojek nemusí odpovídat skutečnosti, kamerová prohlídka nebyla provedena v celé délce stoky J. Navržené potrubí 28 ks gravitačních přípojek bude přepojeno pomocí potrubí z PVC DN 150 - 200 mm SN12, plnostěnného (nepěněního), celkové délky 145,0 m. Potrubí bude začínat napojením do odboček šachtových den vytvořených při výrobě nebo jádrových odvrťů potrubí stoky, do kterých bude vložena sedlová odbočka DN 150 - 200 mm. V případě zjištění větších profilů přípojek bude potrubí zredukováno na potřebný průměr redukcí nebo přechodem pomocí EPDM přechodky jištěné nerezovými třmeny pro stávající materiál přípojek.

SO 401 Veřejné osvětlení

Projektová dokumentace řeší osvětlení komunikace v ulici Erbenova a Procházkova v Kostelci nad Orlicí.

S realizací stavby souhlasíme při respektování následujících podmínek:

Obecná ustanovení:

Realizace stavby je podmíněna souhlasem vlastníka sítí – Ing. František Siegl.

Vytyčení vodovodu provede AQUA SERVIS, a.s. Pavel Gois, tel. 602 771 274, kanalizace Jan Vejnar, tel. 728 436 463 (vytyčení vodovodu nutno **objednat telefonicky** nejméně deset dní předem ve všední dny od 6:00 – 14:00 hod., po tel. objednání lze objednávku vytyčení vodovodu zaslat na e-mail: mistr.voda@aquark.cz).

Upozorňujeme, že se ve Vašem zájmovém území mohou nacházet vodovodní či kanalizační přípojky, které nejsou v naší správě. V přiložené situaci mohou být vodovodní přípojky zakresleny, ale jejich zakres nemusí být přesný ani kompletní. Polohu přípojek si můžete ověřit dotazem u jejich vlastníků.

V případě provádění zemních prací v blízkosti vodovodu nebo kanalizace pro veřejnou potřebu budou respektována ochranná pásma vodovodních řadů a kanalizačních stok ve smyslu § 23 zákona č. 274/2001 Sb. Ochranné pásmo je vymezeno vodorovnou vzdáleností od vnějšího líce stěny potrubí na každou stranu takto:

- a) u vodovodních řadů a kanalizačních stok do průměru 500 mm včetně činí 1,5 m,
- b) u vodovodních řadů a kanalizačních stok nad průměr 500 mm činí 2,5 m,
- c) u vodovodních řadů nebo kanalizačních stok o průměru nad 200 mm, jejichž dno je uloženo v hloubce větší než 2,5 m pod upraveným povrchem, se vzdálenosti podle písmene a) nebo b) od vnějšího líce zvyšují o 1,0 m.

Pro prostorové uspořádání sítí technického vybavení je nutné respektovat normu ČSN 73 6005.

Na základě zákona č. 274/2001 Sb. § 23 nelze v ochranném pásmu vodovodního řadu nebo kanalizační stoky (VH sítě) provádět zemní práce, stavby, umisťovat konstrukce nebo jiná podobná zařízení (sloupy, pilířky,...) či provádět činnosti, které omezují přístup k VH sítím nebo které by mohly ohrozit jejich technický stav nebo plynulé provozování, vysazovat trvalé porosty, provádět skládky mimo skládek jakéhokoli odpadu, provádět terénní úpravy, bez písemného souhlasu vlastníka, popřípadě provozovatele. Křížení je nutno řešit jako kolmá.

V ochranném pásmu vodovodů a kanalizací musí být zemní práce prováděny ručně.

V místech křížení nového vedení s vodovodem nebo kanalizací, včetně přípojek, požadujeme opatřit vedení výstražnou fólií a uložit ho do ochranných betonových korýtek popřípadě chráničky.

V případech, kde dojde k zásahu do ochranných pásem, musí být před dokončením akce vydán **písemný souhlas se záhozem**. Písemný zápis provede AQUA SERVIS, a.s. – u vodovodu René Soldát, +420 602 939 554, stredisko.kostelec@aquark.cz; u kanalizace Bc. Jiří Petřík, tel. 728 154 733, e-mail: jiri.petrík@aquark.cz.

V případě, že dojde k porušení stávajícího kanalizačního či vodovodního potrubí v jejich ochranném pásmu, půjdou náklady na opravu na vrub zhotovitele.

V případě, že nebude dodrženo ochranné pásmo vodovodu nebo kanalizace a dojde k porušení kabelového vedení, při opravě nebo rekonstrukci vodovodní nebo kanalizační sítě, **nebudou** náklady na opravu kabelového vedení hrazeny společností AQUA SERVIS, a.s., ale půjdou na vrub majitele kabelového vedení.

Společnosti AQUA SERVIS, a.s. bude v předstihu písemně sdělen termín zahájení stavby.

Investor umožní přístup technikům AQUA SERVIS, a.s. na staveniště v průběhu realizace.

Povrchové krytí vodovodního řadu musí být minimálně 1,5 m. Pokud dojde ke změně stávajícího krytí vodovodu, bude nutné toto předem projednat a odsouhlasit s pracovníkem společnosti AQUA SERVIS, a.s.

Veškeré kanalizační poklopy, šoupátové, přípojkové, hydrantové poklopy včetně výšek zemních souprav musí být umístěny do nové nivelety povrchu. Technická přejímka funkčnosti povrchových prvků vodohospodářských sítí bude provedena před kolaudací stavby. Technickou přejímku povrchových prvků vodohospodářských sítí provede proti objednavce – René Soldát, +420 602 939 554, stredisko.kostelec@aquark.cz. Předání všech povrchových prvků vodohospodářských sítí v plně funkčním stavu bude na místě písemně potvrzeno oprávněným pracovníkem AQUA SERVIS, a.s. Toto potvrzení bude doloženo ke kolaudaci.

V rámci uvedení stavby do provozu bude doložena dokumentace geodetického zaměření skutečného provedení vodohospodářských sítí a jejich povrchových znaků, které byly odkryty, případně provedeny v rámci stavby. Předávaná dokumentace bude obsahovat tyto požadované náležitosti - technickou zprávu, seznam souřadnic a výšek s kódováním, popisem bodů, situaci se zákresem sítí na papíru a v digitální podobě s výkresy ve formátu DGN.

V případě výměny povrchových znaků budou původní povrchové znaky odevzdány provozovateli vodohospodářských sítí.

Realizace vodovodu a vodovodních přípojek:

Požadujeme i výměnu přípojkových ventilů a navrtávacích pasů na PVC 90.

Veškerý použitý materiál na stavbu vodovodu a úpravu pitné vody musí splnit podmínky zdravotní nezávadnosti pro styk s pitnou vodou dle zákona. Použitý materiál musí být doložen atesty.

Na území provozovatele vodovodu bude vodovodní potrubí prováděno z materiálu **PVC, PVC MONDIAL** nebo **PE HD 100 RC (SDR11) s modrou integrovanou vrstvou** (případně s modrým ochranným pláštěm) značky RCprotect, Gerofit, ELMO, WAVIN, PIPE LIFE, příp. litiny značky Buderus či Saint-Gobain a **doplněno o vyhledávací (signalizační vodič) zavedený až do poklopů jednotlivých armatur nebo šachet min. CY 4**. Potrubí PE HD 100 RC bude používáno pouze v tyčích. Potrubí v návinu nebude používáno. Elektrotvarovky a tvarovky natupo budou používány značek FRIALEN, WAVIN, GEORG FISCHER +GF+, STP fittings, GLYNWED.

Veškeré vodovodní litinové armatury budou použity od firmy HAWLE, AVK VOD-KA, HECKL, GEORG FISCHER +GF+, Buderus nebo Saint-Gobain.

Veškeré redukční ventily od DN 50 budou používány od AVK VOD-KA, HAWLE nebo ATJ s pojistným okruhem, který zajistí při poruše redukčního ventilu jeho uzavření.

Do země nebudou používány žádné plastové spojky.

Na vodovodním potrubí bude provedena tlaková zkouška vodou dle ČSN 75 5911 a u vodovodních nádrží zkouška vodotěsnosti dle ČSN 75 0905, u které bude vždy přítomen provozovatel.

Provozovatel vodovodu bude dále přítomen u kontrolních dnů, předání provedené stavby vodovodu a s tím souvisejících objektů a kolaudace.

Vodovodní přípojky do DN 50 budou provedeny z potrubí PE MD, PE HD 100 v min. tlakové řadě PN12,5. U větších profilů nad DN 50 budou přípojky provedeny z PVC, PVC MONDIAL nebo PE HD 100, PE HD 100 RC (SDR11) značky RCprotect, Gerofit, ELMO, WAVIN, PIPE LIFE, případně z litiny značky Buderusu či Saint-Gobain. Potrubí vodovodní přípojky musí být doplněno o vyhledávací (signalizační) vodič min. CY4. Vodič bude uložen od poklopu zemní soupravy až po vodoměrnou sestavu.

Pro stavbu vodovodní přípojky budou použity výrobky firmy HAWLE (napojení přípojky na hlavní vodovodní řad musí být provedeno přes klasický litinový navrtávací pas, zemní šoupátko nebo ventil). Materiál použitý na výstavbu vodovodní přípojky musí být zdravotně nezávadný dle zákona (v platném znění). Použitý materiál musí být doložen atesty.

Vodoměrná sestava nesmí být vystrojena kulovými ventily.

Připojení přípojky na hlavní vodovodní řad je možné pouze po kolaudaci vodovodního řadu.

Vlastní napojení nového vodovodu a vodovodních přípojek nutno objednat na AQUA SERVIS, a.s. středisko Kostelec nad Orlicí, tel. 602 939 554 (ve všední dny 6:00 – 14:00 hod).

Realizace kanalizace a kanalizačních přípojek:

Kanalizace bude provedena z materiálu třívrstvého hladkého plnostěnného nepěněného PVC SN 12.

Pokud budou budovány přípojky v rámci výstavby kanalizace, je nutno je provést z potrubí hladkého plnostěnného nepěněného PVC SN 12. Na ležaté domovní kanalizaci bude doplněna revizní šachta (min. DN 400mm) nebo osazen čistící kus umožňující v případě akutní potřeby bezproblémové pročištění veřejné i domovní části kanalizační přípojky tlakovou vodou. Šachtu nebo čistící kus je třeba umístit co nejblíže k hranici pozemku nebo k obvodové zdi (tvoří-li tato hranici pozemku).

Do veřejné kanalizace budou odváděny pouze splaškové odpadní vody.

Na kanalizační přípojce nesmí být žádné předčistící zařízení. Kanalizace, do které bude přípojka napojena, vede na centrální ČOV.

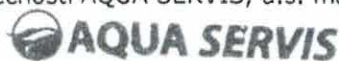
Navrtání (vybudování) kanalizačních odboček na hlavním kanalizačním sběrači nutno objednat na AQUA SERVIS, a.s. u Bc. Jiřího Petříka, tel. 728 154 733, e-mail: jiri.petrik@aquark.cz.

Ke kontrole uložení a napojení kanalizace, kanalizačních přípojek, je nutné přizvat našeho zaměstnance Bc. Jiřího Petříka, tel. 728 154 733, e-mail: jiri.petrik@aquark.cz, který protokolem odsouhlasí vlastní napojení (ve všední dny 6:00 – 14:00 hod).

Za technickou správnost, proveditelnost a správnou funkci zodpovídá projektant v souladu se zněním platného stavebního zákona.

Toto vyjádření společnosti AQUA SERVIS, a.s. má platnost 2 roky ode dne vydání.

S pozdravem



Kateřina Doležalová
vodošposdárka

AQUA SERVIS a.s.
Štemberkova 1094
516 01 Rychnov nad Kněžnou
Kateřina Doležalová

Rozsah dotčených parcel zájmového území: Kostelec nad Orlicí parc. č. 2032, 2034, 2036, 2038, 2040, 2042, 2044, 2046, 2048/1, 2054, 2055, 2056, 2058, 2060, 2061/1, 2061/2, 2061/3, 2062, 2063/1, 2063/2, 2064, 2067, 2705/26, 2706/1, 2706/3, 2708/1, 2708/2, 2709/1, 2710, 2711/1, 2711/2, 2711/4, 2712/1, 2712/2, 2720/12, 2720/13, 2720/14, 2720/15, 2720/16, 2720/2, 2720/3, 2720/41, 2720/6, 2720/60, 2720/7, 2720/77, 2720/8, 2720/86, 2720/88, 2720/9, 2720/90, 2720/92, 2720/94, 281/1, 306/1, 306/2, 307, 308, 347/1, 347/3, 358, 361

Přílohy

1x situace

AQUA SERVIS, a.s.
Štemberkova 1094
516 01 Rychnov nad Kněžnou

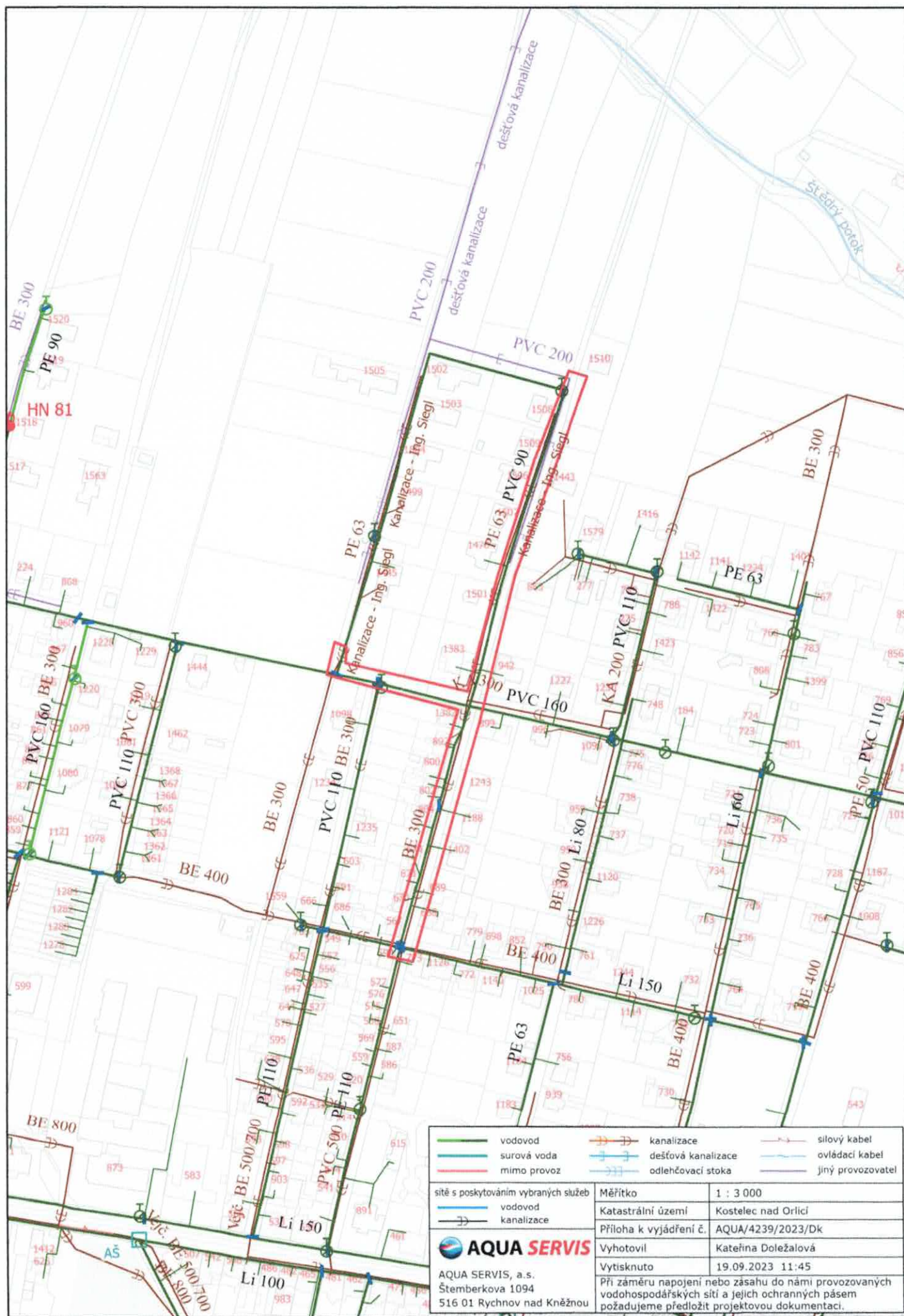
IČO: 60914076
DIČ: CZ60914076

[T] +420 494 539 111
[E] aquark@aquark.cz
[I] www.aquark.cz

Bankovní spojení:
1142004474/5500
1609571/0100

Naše voda. Náš život.

Společnost zapsaná v obchodním rejstříku vedeném Krajským soudem v Hradci Králové, oddíl B, vložka 1114.



DI PROJEKT s.r.o.
Chelčického 686
Rosice
533 51



000000010198611002

NAŠE ZNAČKA
001137795977

VYŘIZUJE / LINKA
Roman Švancara / 800 850 860

MÍSTO ODESLÁNÍ / DNE
Plzeň / 13. 10. 2023

Vyjádření k projektové dokumentaci ke stavbě ve smyslu energetického zákona a příslušných technických norem

Vážená paní, vážený pane,

dovolte nám, abychom reagovali na Vaši žádost ze dne 19. 9. 2023, ve které nás žádáte o vydání vyjádření k projektové dokumentaci pro účely stavebního řízení.

V zájmovém území k zamýšlené stavbě a/nebo s ní související činnosti na pozemku parcelní číslo 347/1 a další v katastrálním území Kostelec nad Orlicí vedené pod názvem „Výstavba a oprava komunikace ulice Erbenova II, Etapa a Procházková I, etapa“ se nachází zařízení **NN, VN** v majetku provozovatele distribuční soustavy společnosti ČEZ Distribuce, a. s.

Sdělujeme Vám, že společnost ČEZ Distribuce, a. s., souhlasí s předloženou projektovou dokumentací.

Platnost tohoto souhlasu je vázána na dodržení následujících podmínek:

1. Podmínkou pro zahájení činnosti v blízkosti zařízení distribuční soustavy, resp. v ochranném pásmu je platné sdělení o existenci zařízení v majetku společnosti ČEZ Distribuce, a. s., pro výše uvedené zájmové území, které získáte prostřednictvím Geoportálu (geoportal.cezdistribuce.cz), při dodržení podmínek uvedených ve sdělení a v tomto vyjádření.
2. V dostatečném časovém předstihu před zahájením prací je nutné podat žádost o udělení souhlasu s činností a umístěním stavby v blízkosti zařízení distribuční soustavy, resp. v ochranném pásmu. Postup a formulář je k dispozici na www.cezdistribuce.cz. Při realizaci stavby je nutné se řídit podmínkami, které budou stanoveny v případě kladného posouzení podané žádosti.
3. Místa křížení a souběhy ostatních zařízení a staveb se zařízeními energetickými, komunikačními sítěmi pro elektronickou komunikaci nebo zařízeními technické infrastruktury musí být vyprojektovány a provedeny v souladu s platnými normami a předpisy, zejména s ČSN 33 2000-5-52, ČSN EN 50110-1, ČSN EN 50341-1, ČSN 73 6005 a PNE 33 0000-6, PNE 33 3301, PNE 34 1050.
4. V případě nadzemního vedení nn budou pro stavby a konstrukce dodrženy odstupové vzdálenosti uvedené v PNE 33 3302 a hranu výkopu doporučujeme při realizaci stavby umístit min. 1 m od základové části podpěrného bodu.
5. Při realizaci stavby a/nebo provádění související činnosti nesmí dojít v žádném případě k nebezpečnému přiblížení osob, věcí, zařízení nebo mechanismů a strojů k živým částem pod napětím, tj. musí být dodržena minimální vzdálenost 1 m od živých částí zařízení nn, 2 m od vedení vn a 3 m od vedení vvn, dle

ČEZ Distribuce, a. s.

Děčín - Děčín IV-Podmokly, Teplická 874/8, PSČ 405 02 | IČO: 24729035, DIČ: CZ24729035 |
zapsaná v obchodním rejstříku vedeném Krajským soudem v Ústí nad Labem, sp. zn. B 2145 |
bezplatná linka: 800 850 860, e-mail: info@cezdistribuce.cz, www.cezdistribuce.cz |
zasílací adresa: ČEZ Distribuce, a. s., Plzeň, Guldenerova 2577/19, PSČ 326 00

Otočte prosím

[illegible]

- 00000000 101996 11 1002

Zjistili provozovatel distribuční soustavy, že nejsou dodrženy stanovené podmínky, vyhrazuje si právo kdykoli odvolat své souhlasné vyjádření.

[Signature]

Pavel Letáček
Vedoucí oddělení Regionální péče
ČEZ Distribuce, a. s.

DI PROJEKT s.r.o.
Chelčického 686
Rosice
533 51



D000000102019715105

NAŠE ZNAČKA
001138925781

VYŘIZUJE / LINKA
Roman Švancara / 800 850 860

MÍSTO ODESLÁNÍ / DNE
Plzeň / 20. 11. 2023

Vyjádření k žádosti o souhlas s činností a/nebo s umístěním stavby v ochranném pásmu zařízení distribuční soustavy

Vážená paní, vážený pane,

dovolte nám, abychom reagovali na Vaši žádost ze dne 24. 10. 2023, ve které nás žádáte o souhlas s činností a/nebo umístěním stavby v blízkosti zařízení distribuční soustavy, resp. v ochranném pásmu zařízení distribuční soustavy (dále jen „zařízení“) v majetku společnosti ČEZ Distribuce, a. s.

Stavba a/nebo s ní související činnost na pozemku parcelní číslo 347/1 v katastrálním území Kostelec nad Orlicí vedená pod názvem „Výstavba a oprava komunikace“ se nachází v blízkosti zařízení distribuční soustavy, resp. zasahuje do ochranného pásma zařízení **NN, VN** v majetku provozovatele distribuční soustavy společnosti ČEZ Distribuce, a. s.

Jménem společnosti ČEZ Distribuce, a. s., Vám sdělujeme, že udělujeme souhlas s činností a/nebo umístěním stavby v blízkosti zařízení distribuční soustavy, resp. v ochranném pásmu předmětného zařízení.

Toto vyjádření pozbývá platnosti, nebude-li činnost a/nebo stavba zahájena do 1 roku od udělení souhlasu.

Platnost tohoto souhlasu je vázána na dodržení následujících podmínek:

1. Podmínkou pro zahájení činnosti v blízkosti zařízení distribuční soustavy, resp. v ochranném pásmu je platné sdělení o existenci zařízení v majetku společnosti ČEZ Distribuce, a. s., pro výše uvedené zájmové území, které získáte prostřednictvím Geoportálu (geoportal.cezdistribuce.cz), při dodržení podmínek uvedených ve sdělení a v tomto vyjádření.
2. Místa křížení a souběhy ostatních zařízení a staveb se zařízeními energetickými, komunikačními sítěmi pro elektronickou komunikaci nebo zařízeními technické infrastruktury musí být vyprojektovány a provedeny v souladu s platnými normami a předpisy, zejména s ČSN 33 2000-5-52, ČSN EN 50110-1, ČSN EN 50341-1, ČSN 73 6005 a PNE 33 0000-6, PNE 33 3301, PNE 34 1050.
3. V případě nadzemního vedení nn budou pro stavby a konstrukce dodrženy odstupové vzdálenosti uvedené v PNE 33 3302 a hranu výkopu doporučujeme při realizaci stavby umístit min. 1 m od základové části podpěrného bodu.
4. Při realizaci stavby a/nebo provádění související činnosti nesmí dojít v žádném případě k nebezpečnému přiblížení osob, věcí, zařízení nebo mechanismů a strojů k živým částem pod napětím, tj. musí být dodržena minimální vzdálenost 1 m od živých částí zařízení nn, 2 m od vedení vn a 3 m od vedení vvn dle PNE 33 0000-6 s vazbou na ČSN EN 50110-1, pokud není větší vzdálenost stanovena v jiném předpisu (např. ČSN ISO 12480-1). V případě, že nebude možné tuto vzdálenost dodržet, je žadatel povinen

ČEZ Distribuce, a. s.

Děčín - Děčín IV-Podmokly, Teplická 874/8, PSČ 405 02 | IČO: 24729035, DIČ: CZ24729035 |
zapsaná v obchodním rejstříku vedeném Krajským soudem v Ústí nad Labem, sp. zn. B 2145 |
bezplatná linka: 800 850 860, e-mail: info@cezdistribuce.cz, www.cezdistribuce.cz |
zasílací adresa: ČEZ Distribuce, a. s., Plzeň, Guldenerova 2577/19, PSČ 326 00

Otočte prosím

požádat o vypnutí předmětného elektrického zařízení, případně o dočasné zaizolování vodičů nn.

5. Pracovníci provádějící práce budou prokazatelně poučeni o nebezpečí, které hrozí při nedodržení bezpečnostních předpisů. S ohledem na provádění prací v blízkosti zařízení distribuční soustavy, resp. v ochranném pásmu upozorňujeme na možnost nebezpečných vlivů od elektrického zařízení. Opatření proti těmto vlivům je na straně žadatele, dodavatele prací nebo jimi pověřených osobách. ČEZ Distribuce, a. s., nepřevzme žádnou zodpovědnost za případné škody, které vzniknou následkem poruchy nebo havárie elektrického zařízení za nepředvídaných okolností nebo nedodržením výše uvedených podmínek.
6. Stavbou nebude narušeno stávající uzemnění nadzemního vedení ani statika podpěrných bodů. Nebude-li možné toto dodržet je nutné situaci řešit formou přeložky zařízení distribuční soustavy ve smyslu § 47 zákona č. 458/2000 Sb., v platném znění.
7. V případě činnosti a/nebo stavby v blízkosti elektrického vedení, resp. v ochranném pásmu bude dotčený prostor ze všech stran možného přístupu/vjezdu po celou dobu realizace viditelně označen výstražnou cedulí.
8. Umístěním stavby nesmí dojít ke ztížení přístupu našich pracovníků a pracovníků námi pověřených firem k zařízení v majetku společnosti ČEZ Distribuce, a. s. Při případné úpravě povrchu nesmí dojít ke změně výškové nivelity země oproti současnému stavu.
9. Musí být dodrženy Podmínky pro práce v ochranných pásmech zařízení, které jsou v platném znění k dispozici na www.cezdistribuce.cz, popř. jsou součástí vydaného sdělení o existenci zařízení v majetku společnosti ČEZ Distribuce, a. s.
10. Dojde-li k obnažení podzemního vedení nebo k poškození energetického zařízení, sítě pro elektronickou komunikaci nebo zařízení se sítí pro elektronickou komunikaci související nebo zařízení technické infrastruktury ve vlastnictví ČEZ Distribuce, a. s., nahláste nám prosím tuto skutečnost bezodkladně jako poruchu na bezplatnou linku 800 850 860. Poškození nebo mimořádné události způsobené na zařízení žadatelem, dodavatelem prací nebo jimi pověřenými osobami budou opraveny na náklady viníka. Zahrnutí obnažených, případně poškozených částí podzemního vedení může být provedeno pouze po souhlasu vydaném společností ČEZ Distribuce, a. s.
11. Toto vyjádření se nevztahuje na zařízení v majetku společností ČEZ ICT Services, a. s., a Telco Pro Services, a. s.

Provozovatel distribuční soustavy si vyhrazuje právo odvolat souhlas kdykoli, zjistí-li, že podmínky stanovené v tomto vyjádření nejsou dodrženy. Pokud zjištěné nedostatky nebyly odstraněny ani na základě písemné výzvy ve stanoveném termínu, je žadatel povinen uvést ochranné pásmo do původního stavu a zdržet se provozování jakékoli činnosti, kterou zákon výslovně zakazuje.

S pozdravem



Pavel Letáček
Vedoucí oddělení Regionální péče
ČEZ Distribuce, a. s.





naše značka
5002895432

vyřizuje
Pavel Franc

datum
06.10.2023

DI PROJEKT s.r.o.
Chelčického 686
53351 Pardubice

Věc:

Výstavba a oprava komunikace ulice Erbenova II. Etapa a Procházka I. Etapa, Kostelec nad Orlicí

K.ú. - p.č.: Kostelec nad Orlicí

Stavebník: Město Kostelec nad Orlicí, Palackého náměstí 38, 51741 Kostelec nad Orlicí

Účel stanoviska: Povolení stavby - stavební režim (ÚR+SP)

UPOZORNĚNÍ:

Vaše stavba byla zařazena do režimu se zvýšeným dozorem nad stavební činností v ochranném a bezpečnostním pásmu PZ. Důkladně se prosím seznamte s obsahem stanoviska, proveďte oznámení o zahájení stavební činnosti, objednejte si vytyčení a postupujte podle pokynů uvedených ve stanovisku. Společnost GasNet s.r.o. požaduje přizvat ke kontrole provedení stavební činnosti a zda nedošlo k poškození majetku společnosti. Pokud nedojde ke splnění těchto povinností bude společnost GasNet s.r.o. nucena zahájit řízení o narušení ochranného pásma PZ a nebude souhlasit s užíváním Vaší stavby.

V ZÁJMOVÉM ÚZEMÍ STAVBY SE NACHÁZÍ TATO PLYNÁRENSKÁ ZAŘÍZENÍ A PLYNOVODNÍ PŘÍPOJKY (dále PZ):
- STL plynovod PE d 110, d 63, d 50, přípojky plynu.

Při realizaci stavby je nutno dodržovat veškerá pravidla stanovená pro práce v ochranném pásmu PZ. Ochranné pásmo STL a NTL plynovodů a přípojek je v zastavěném území obce 1 m na obě strany od potrubí. Ochranné pásmo slouží k zajištění bezpečného a spolehlivého provozu PZ. V ochranném pásmu plynovodů a přípojek budou veškeré práce prováděny výhradně ručním způsobem. V tomto pásmu nesmí být umísťovány žádné nadzemní stavby, prováděna skládka materiálu a výšková úprava terénu. Veškeré stavební práce musí být vykonávány tak, aby v žádném případě nenarušily bezpečný provoz uvedených PZ a plynovodních přípojek.

Na základě předložené situace byl předán informační zákres.

Pro realizaci stavby rekonstrukce komunikace stanovujeme tyto podmínky:

- Před zahájením stavby bude provedeno vytyčení PZ a zabezpečení všech poklopů na PZ
- Následně budou provedeny ručně kopané sondy za účelem zjištění skutečné hloubky uložení plynovodů a přípojek, které jsou zpravidla umístěny výše než je povrch plynovodu.
- Požadujeme, aby veškeré zemní práce v ochranném pásmu stávajících PZ byly prováděny nejméně 0,4 m nad jejich povrchem.
- Po odtěžení stávající konstrukce komunikace dojde k podstatnému snížení krytí stávajícího PZ.
- Je vyloučeno použití těžké mechanizace (zejména válců s trny, zemních fréz atd.) přímo nad potrubím.
- Při provádění prací je třeba věnovat zvýšenou pozornost a opatrnost u míst s odbočkami, kde navrtávací odbočkový T-kus vyčnívá nad vlastní porubí a mohlo by dojít k jeho utržení.
- Realizaci stavby nesmí dojít ke snížení krytí PZ pod hodnotu 1 m.
- Dojde-li k dočasnému snížení krytí PZ /Po odstranění konstrukce vozovky v úrovni zemní pláně/ požadujeme chránit plynovody před mechanickým poškozením při pojíždění betonovými panely, popř. ocelovými plechy o tloušťce min. 3 cm.
- Křížení a souběh navržených inž. sítí s PZ musí být v souladu s ČSN 73 6005, tab. 1 a 2.

GasNet Služby, s.r.o.

Plynárenská 499/1 · Zábřehovice · 602 00 Brno · T 555 90 10 10 · www.gasnet.cz

IČ: 27935311 · DIČ: CZ27935311

Zápis do obchodního rejstříku: Krajský soud v Brně, sp. zn. C 57165, dne 26. 7. 2007

Certificate of incorporation: Regional Court in Brno, ref. number C 57165, on 26th July 2007

Zákaznická linka GasNet 555 90 10 10, info@gasnet.cz, www.gasnet.cz

- Obrisy kanalizačních, vodovodních šachet, nové uliční vpusti budou umístěny minimálně 500 mm od obrysu PZ, ostatní stavební objekty (dopravní značení, sloupky, betonové patky...) musí být umístěny v minimální vzdálenosti 1 m od okraje plynovodu.
- Kanalizace bude uložena pod PZ.
- Úhel křížení PZ s vodovodním, kanalizačním potrubím bude 90°, nelze-li tento úhel v odůvodněných případech dodržet, může být úhel křížení menší, nejméně však 60°.
- Při křížení silových kabelů s plynárenským zařízením bude kabel v místě křížení uložen do betonové tvárnice chráničky nebo korytka. Křížení bude kolmé. Přesah betonové chráničky u STL a NTL plynovodů musí být minimálně do vzdálenosti 1 m na obě strany plynovodu. Mezi betonovou chráničkou a plynovodem musí být zhutněná vrstva písku. Odstupová vzdálenost obrysu chráničky od obrysu PZ bude provedena v souladu s ČSN 736005.
- Uzemění budou vedena na opačnou stranu od plynovodu.
- Při vysazování stromů a okrasných dřevin požadujeme dodržet od stávajícího PZ vzdálenost minimálně 1 m na obě strany, měřeno od obrysu kořenového balu k obrysu PZ.
- Pokud bude při stavbě zjištěno, že k některým plynárenským zařízením nelze dodržet stanovenou vzdálenost, nebo je vůči nové nivelitě nedostatečné krytí menší jak 1 m v pojízdných komunikacích a u ostatních ploch 0,8 m, bude nutné provést přeložku těchto plynárenských zařízení. Tyto práce budou provedeny v souladu se zákony č. 485/2000 Sb. a č. 670/2004 Sb. jako přeložka plyn. zařízení na náklady investora.
- Před začátkem stavby musí být v místech dotyku stavby poloha plynárenského potrubí vytyčena a v případě potřeby ověřena ručně kopanými sondami.
- V ochranném pásmu plynovodů (1+1 m) budou zemní práce prováděny výhradně ručním způsobem.

V rozsahu této stavby souhlasíme s povolením stavby dle zákona 183/2006 Sb. ve znění pozdějších předpisů. Tento souhlas platí pro územní řízení, řízení o územním souhlasu, veřejnoprávní smlouvy pro umístění stavby, zjednodušené územní řízení, ohlášení, stavební řízení, společné územní a stavební řízení, vodoprávní řízení, veřejnoprávní smlouvu o provedení stavby nebo oznámení stavebního záměru s certifikátem autorizovaného inspektora.

Pokud se stane stanovisko v době své platnosti součástí rozhodnutí stavebního úřadu (bude citována naše značka stanoviska), prodlužuje se jeho platnost o dobu platnosti rozhodnutí stavebního úřadu.

V zájmovém území se mohou nacházet plynárenská zařízení jiných vlastníků či správců, případně i dlouhodobě nefunkční/neprovozovaná plynárenská zařízení bez dostupných informací o jejich poloze a vlastnictví. Plynárenská zařízení a plynovodní přípojky (dále jen PZ) jsou dle ust. § 2925 zákona č. 89/2012 Sb., občanského zákoníku, provozovány jako zařízení zvláště nebezpečná a z tohoto důvodu jsou chráněna ochranným pásmem dle zákona č. 458/2000 Sb. ve znění pozdějších předpisů.

Rozsah ochranného pásma je stanoven v zákoně 458/2000 Sb. ve znění pozdějších předpisů.

Stavební činnosti je možné realizovat pouze při dodržení podmínek stanovených v tomto stanovisku. Nebudou-li tyto podmínky dodrženy, budou stavební činnosti považovány dle § 68 zákona č. 458/2000 Sb. ve znění pozdějších předpisů za činnost bez našeho předchozího souhlasu. Při každé změně projektu nebo stavby (zejména trasy navrhovaných inženýrských sítí) je nutné požádat o nové stanovisko k této změně.

Nedodržení podmínek uvedených v tomto stanovisku zakládá odpovědnost stavebníka za vzniklé škody.

Za stavební činnosti se pro účely tohoto stanoviska považují všechny činnosti prováděné v ochranném pásmu PZ (tzn. bezvýkopové technologie a terénní úpravy) a činnosti mimo ochranné pásmo, pokud by takové činnosti mohly ohrozit bezpečnost a spolehlivost PZ (např. trhací práce, sesuvy půdy, vibrace, apod.).

Případné zřizování stavenišť, skladování materiálů, stavebních strojů apod. bude realizováno mimo ochranné pásmo PZ (není-li ve stanovisku uvedeno jinak).

Při použití nákladních vozidel, stavebních strojů a mechanismů požadujeme zabezpečit případný přejezd přes PZ uložením betonových panelů v místě přejezdu PZ.

PŘI REALIZACI STAVBY BUDOU DODRŽENY TYTO PODMÍNKY PRO PROVÁDĚNÍ STAVEBNÍ ČINNOSTI:

(1) Před zahájením stavební činnosti bude provedeno vytyčení trasy a přesné určení uložení PZ. Vytyčení trasy provede příslušná regionální oblast ZDARMA. Formulář a kontakt naleznete na <https://www.gasnet.cz/cs/ds-vytyceni-pz/>, lze využít QR kód, který je uveden v tomto stanovisku. Při podání žádosti uvede žadatel naši značku (číslo jednací) uvedenou v úvodu tohoto stanoviska a sdělí termín zahájení a ukončení stavby. O provedeném vytyčení trasy bude sepsán protokol. Přesné určení uložení PZ (sondou) je povinen provést stavebník na svůj náklad. **BEZ VYTYČENÍ TRASY A PŘESNÉHO URČENÍ ULOŽENÍ PZ STAVEBNÍKEM NESMÍ BÝT VLASTNÍ STAVEBNÍ ČINNOST ZAHÁJENA. VYTYČENÍ POVAŽUJEME ZA ZAHÁJENÍ STAVEBNÍ ČINNOSTI V OCHRANNÉM A BEZPEČNOSTNÍM PÁSMU PZ. PROTOKOL O VYTYČENÍ MÁ PLATNOST 2 MĚSÍCE.**

(2) Stavebník je povinen stavebnímu podnikateli prokazatelně předat kopii tohoto stanoviska. Převzetí kopie stvrdí stavebník

podnikatel stavebníkovi svým podpisem a zápisem do stavebního deníku. Pracovníci provádějící stavební činnosti budou prokazatelně seznámeni s polohou PZ, rozsahem ochranného pásma a těmito podmínkami.

(3) Bude dodržena mj. ČSN 73 6005, TPG 702 01, TPG 702 04, TPG 700 03, zákon č.458/2000 Sb. ve znění pozdějších předpisů, případně další předpisy související s uvedenou stavbou.

(4) Při provádění stavební činnosti v ochranném pásmu PZ vč. přesného určení uložení PZ je stavebník povinen učinit taková opatření, aby nedošlo k poškození PZ nebo ovlivnění jejich bezpečnosti a spolehlivosti provozu. Nebude použito nevhodného nářadí, zemina bude těžena pouze ručně bez použití pneumatických, elektrických, bateriových a motorových nářadí.

(5) V případě použití bezvýkopových technologií (např. protlaku) bude před zahájením stavební činnosti provedeno úplné obnažení PZ v místě křížení na náklady stavebníka. Technologie musí být navržena tak, aby v místě křížení nebo souběhu s PZ byl dostatečný stranový nebo výškový odstup od PZ, který zajistí nepoškození PZ během prací a to s ohledem na použitou bezvýkopovou technologii a všechny její účinky na okolní terén. V případě, že nemůže být tato podmínka dodržena, nesmí být použita bezvýkopová technologie.

(6) Odkrytá PZ budou v průběhu nebo při přerušení stavební činnosti řádně zabezpečena proti jejich poškození.

(7) Poklopy uzávěrů a ostatních armatur na PZ, vč. hlavních uzávěrů plynu (HUP) na odběrném plynovém zařízení udržovat stále přístupné a funkční po celou dobu trvání stavební činnosti.

(8) Bude zachována hloubka uložení PZ (není-li ve stanovisku uvedeno jinak).

(9) Stavebník je povinen neprodleně oznámit každé i sebemenší poškození PZ (vč. drobných vrypů do PE potrubí, poškození izolace, signalizačního vodiče, výstražné fólie, markeru atd.) na telefon 1239.

(10) Před provedením zásypu výkopu a v průběhu stavby bude provedena kontrola dodržení podmínek stanovených pro stavební činnosti v ochranném pásmu PZ. Povinnost kontroly se vztahuje i na PZ, která nebyla odhalena. Kontrolu provede příslušná regionální oblast (formulář a kontakt naleznete na <https://www.gasnet.cz/cs/ds-vytyceni-pz/>, lze využít QR kód, který je uveden v tomto stanovisku). Při žádosti uvede žadatel naši značku (číslo jednací) uvedenou v úvodu tohoto stanoviska. Kontrolu je třeba objednat min. 5 dnů předem. Předmětem kontroly je také ověření dodržení stanovené odstupové vzdálenosti staveb, které byly povoleny v ochranném a bezpečnostním pásmu PZ.

(11) O provedené kontrole bude sepsán protokol. Bez provedené kontroly nesmí být PZ zasypána. Stavebník je povinen na základě výzvy provozovatele PZ, nebo jeho zástupce doložit průkaznou dokumentaci o nepoškození PZ během výstavby nebo provést na své náklady kontrolní sondy v místě styku stavby s PZ.

(12) Plynárenské zařízení a plynovodní přípojky budou před zásypem výkopu řádně podsypány a obsypány, bude provedeno zhutnění a bude osazena výstražná fólie žluté barvy, to vše v souladu s předpisem provozovatele distribuční soustavy „Zásady pro projektování, výstavbu, rekonstrukce a opravy“, který naleznete na <https://www.gasnet.cz/cs/technicke-dokumenty/> a v souladu s ČSN EN 12007-1-4, TPG 702 01, TPG 702 04.

(13) Neprodleně po skončení stavební činnosti budou řádně osazeny všechny poklopy a nadzemní prvky PZ.

(14) Pokud stavebník nedodrží podmínky stanovené tímto stanoviskem bude činnost stavebníka vyhodnocena provozovatelem PZ jako narušení ochranného nebo bezpečnostního pásma PZ a budou z toho vyvozeny příslušné důsledky.

Platí pouze pro území vyznačené v příloze tohoto stanoviska a to 24 měsíců ode dne jeho vydání.

V případě dotčení pozemku v majetku společnosti GasNet, s.r.o. je třeba dále projednat smluvní vztah k tomuto pozemku. Kontakt na projednání naleznete na adrese www.gasnet.cz/cs/kontaktni-system/, činnost "Smluvní vztahy - pozemky a budovy plynárenských zařízení".

Za správnost a úplnost dokumentace předložené s žádostí včetně jejího souladu s platnými předpisy plně zodpovídá její zpracovatel. Stanovisko nenahrazuje případná další stanoviska k jiným částem stavby.

V případě další korespondence nebo jednání (např. změna stavby) uvádějte naši značku - 5002895432 a datum tohoto stanoviska. Kontakty jsou k dispozici na <https://www.gasnet.cz/cs/kontaktni-system/>.



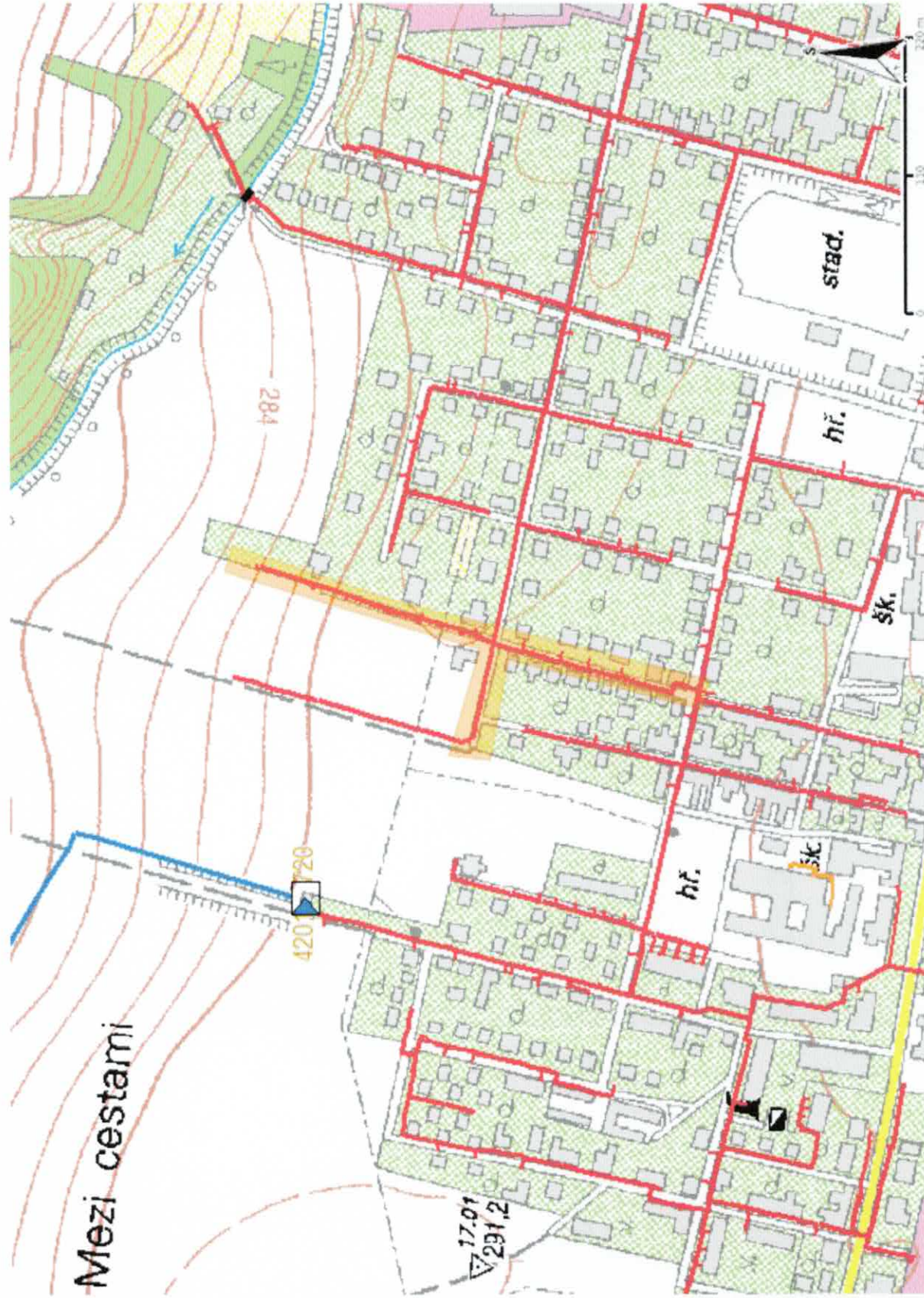
GasNet, s.r.o.
zastoupená společností GasNet Služby, s.r.o., IČ 27935311
Pavel Franc
Technik externích požadavků-Čechy
Oddělení zpracování ext. požadavků-Čechy
PAVEL.FRANC@GASNET.CZ



Zažádejte o vytyčení

Přílohy: Orientační zakres plynárenského zařízení, Detailní zakres plynárenského zařízení, Ověřená příloha žadatele

Provozovatel DS: GasNet, s.r.o.; Stavebník: Město Kostelec nad Orlicí, Palackého náměstí 38, 51741 Kostelec nad Orlicí. K.ú.: Kostelec nad Orlicí.



Legenda:

linie plynovodu	NTL	STL	VTL	WTL	nefunkční	plánovaná stavba před realizací	ve výstavbě, neuvedeno do provozu	regulační stanice	ochranné zařízení	kabel	elektropřípojka	kabel protikorozi ochrany	anodové uzemnění	stanice kalodové ochrany	pásmo vlivu anodového uzemnění SKAO	neplynovodní zařízení/	technologie (linie/ bod/plocha)

Legenda:

linie plynovodu	NTL	STL	VTL	WTL	nefunkční plánovaná stavba před realizací	ve výstavbě, neuvedeno do provozu	regulační stanice	ochranné zařízení	kabel	elektropřípojka	kabel protikorozi ochrany	anodové uzemnění	stanice katodové ochrany	pásmo vlivu anodového uzemnění SKAO	neplynovodní zařízení/ technologie (linie/ bod/plocha)



Provozovatel DS: GasNet, s.r.o.; Stavebník: Město Kostelec nad Orlicí, Palackého náměstí 38, 51741 Kostelec nad Orlicí. Ků: Kostelec nad Orlicí.



**VYJÁDŘENÍ O EXISTENCI SÍTĚ ELEKTRONICKÝCH KOMUNIKACÍ
společnosti CETIN a.s.
(„Vyjádření“)**

**A VŠEOBECNÉ PODMÍNKY OCHRANY SÍTĚ ELEKTRONICKÝCH KOMUNIKACÍ
společnosti CETIN a.s.
(„Všeobecné podmínky ochrany SEK“)**

toto Vyjádření a Všeobecné podmínky ochrany SEK je vydané dle ustanovení § 101 zákona č. 127/2005 Sb., o elektronických komunikacích a o změně některých souvisejících zákonů, v platném znění („**Zákon o elektronických komunikacích**“), a dle ustanovení § 161 zákona č. 183/2006 Sb., o územním plánování a stavebním řádu, v platném znění („**Stavební zákon**“), a dle příslušných ustanovení zákona č. 89/2012 Sb., občanského zákoníku, v platném znění („**Občanský zákoník**“)

Číslo jednací: 266512/23

Číslo žádosti: 0123 416 534 („Žádost“)

Název akce („Stavba“)		Výstavba a oprava komunikace ulice Erbenova II. Etapa a Procházková I. Etapa, Kostelec nad Orlicí
Důvod vydání Vyjádření („Důvod vyjádření“)		Společné územní a stavební řízení
Žadatel	DI PROJEKT s.r.o.	
Stavebník	Město Kostelec nad Orlicí, Palackého náměstí 38, Kostelec nad Orlicí, 51741	
Zájmové území	Okres	Rychnov nad Kněžnou
	Obec	Kostelec nad Orlicí
	Kat. území / č. parcely	Kostelec nad Orlicí
Platnost Vyjádření		22. 9. 2025 („Den konce platnosti Vyjádření“)

Žadatel Žádostí určil a vyznačil Zájmové území, jakož i určil Důvod Vyjádření.

Na základě určení a vyznačení Zájmového území Žadatelem a na základě určení Důvodu Vyjádření vydává společnost CETIN a.s. následující Vyjádření:

Dojde ke střetu se sítí elektronických komunikací (dále jen „SEK“) společnosti CETIN a.s.

- (I) Na Žadatelem určeném a vyznačeném Zájmovém území se vyskytuje SEK společnosti CETIN a.s.;
- (II) Společnost CETIN a.s. **za podmínky splnění bodu (III)** tohoto Vyjádření **souhlasí**, aby Stavebník a/nebo Žadatel, je-li Stavebníkem v Zájmovém území vyznačeném v Žádosti, provedl Stavbu a/nebo činnosti povolené příslušným správním rozhodnutím vydaným dle Stavebního zákona;
- (III) Stavebník a/nebo Žadatel, je-li Stavebníkem, je povinen
 - (i) dodržet tyto níže uvedené podmínky, které byly stanovené POS, tak jak je tento označen ve Všeobecných podmínkách ochrany SEK

- SEK je nutno v místech křížení s novými komunikacemi, zpevněnými plochami, vjezdy na pozemek, parkovacím stáním, autobusovým zálivem, oplocením s podezdívkou apod. uložit do chráničky s přesahem na každou stranu 0,5 m při dodržení prost. normy ČSN 73 6005. SEK nesmí být uložena pod stavbou pevně spojenou se zemí, dále nesmí být uložena podélně v pojízdné ploše a pod obrubníkem s betonovou patkou. Při uložení IS do souběhu s trasou SEK je nutno dodržet doporučení prost. normy ČSN 73 6005. IS nesmí být v souběhu uloženy nad SEK. Při činnosti v blízkosti vedení SEK je stavebník, nebo jím pověřená třetí osoba, povinen respektovat ochranné pásmo SEK tak, aby nedošlo k poškození nebo zamezení přístupu k SEK. Před zahájením prací v ochranném pásmu SEK, je nutno prokazatelně ověřit umístění SEK. Ve společné kynetě může být více prvků. Stavebník, nebo jím pověřená třetí osoba, není oprávněn užívat, přemísťovat a odstraňovat technologické, ochranné a pomocné prvky SEK (chráničky, desky, ochr. folie apod.). V případě poškození nebo odstranění, je povinen tyto prvky doplnit v plném rozsahu.
 - V místech spojek a odbočení kabelové trasy nezřizujte souvislé pojízdné plochy.
 - Nad kabelovou trasou neukládejte podélně obrubníky, ani jejich betonový základ.
 - Parkovací stání nad kabelovou trasou proveďte tak, aby povrch nad kabelovou trasou byl rozebíratelný.
 - Zpevněné povrchy nad kabelovou trasou proveďte tak, aby povrch nad kabelovou trasou byl rozebíratelný.; a
- (ii) řídit se Všeobecnými podmínkami ochrany SEK, které jsou nedílnou součástí Vyjádření;
- (IV) Pro případ, že bude nezbytné přeložení SEK, zajistí vždy takové přeložení SEK její vlastník, společnost CETIN a.s. Stavebník, který vyvolal překládku SEK je dle ustanovení § 104 odst. 17 Zákona o elektronických komunikacích povinen uhradit společnosti CETIN a.s. veškeré náklady na nezbytné úpravy dotčeného úseku SEK, a to na úrovni stávajícího technického řešení;
- (V) Pro účely přeložení SEK dle bodu (IV) tohoto Vyjádření je Stavebník povinen uzavřít se společností CETIN a.s. Smlouvu o realizaci překládky SEK.
- Vyjádření je platné pouze pro Zájmové území určené a vyznačené Žadatelem, jakož i pro Důvod Vyjádření stanovený a určený Žadatelem v Žádosti.**
- Vyjádření pozbývá platnosti i) v Den konce platnosti Vyjádření, ii) změnou rozsahu Zájmového území či změnou Důvodu Vyjádření uvedeného v Žádosti a/nebo iii) jakýmkoliv porušením kterékoliv povinnosti stanovené Všeobecnými podmínkami ochrany SEK, to vše v závislosti na tom, která ze skutečností rozhodná pro pozbytí platnosti Vyjádření nastane nejdříve.
- Společnost CETIN a.s. vydáním tohoto Vyjádření poskytla Žadateli pro Žadatelem určené a vyznačené Zájmové území veškeré informace o SEK dostupné společnosti CETIN a.s. ke dni podání Žádosti.

Ze strany společnosti CETIN a.s. může v některých případech docházet ke zpracování Vašich osobních údajů. Ke zpracování Vašich osobních údajů dochází vždy v souladu s platnými právními předpisy. Konkrétní zásady a podmínky zpracování osobních údajů společností CETIN a.s. jsou dostupné na stránce <https://www.cetin.cz/zasady-ochrany-osobnich-udaju>.

V případě dotazů k Vyjádření kontaktujte prosím asistenční linku 238 461 111.

Přílohami Vyjádření jsou:

- *Všeobecné podmínky ochrany SEK*
- *Informace k vytýčení SEK ve vlastnictví společnosti CETIN a.s.*
- *Informace o možném napojení na SEK ve vlastnictví společnosti CETIN a.s.*
- *Situační výkres (obsahuje Zájmové území určené a vyznačené Žadatelem a výřezy účelové mapy SEK)*

Číslo jednací: 266512/23

Číslo žádosti: 0123 416 534

Vyjádření vydala společnost **CETIN a.s.** dne: 22. 9. 2023.

A handwritten signature in blue ink, appearing to be "Karl".

CETIN a.s.
Českomoravská 2510/19, Libeň
190 00 Praha 9
DIČ: CZ04084063

102

VŠEOBECNÉ PODMÍNKY OCHRANY SÍTĚ ELEKTRONICKÝCH KOMUNIKACÍ společnosti CETIN a.s.**1. PLATNOST VŠEOBECNÝCH PODMÍNEK**

- i) Tyto Všeobecné i podmínky ochrany sítě elektronických komunikací (dále jen „VPOSEK“) tvoří součást Vyjádření (jak je tento pojem definován níže v článku 2 VPOSEK).
- ii) V případě rozporu mezi Vyjádřením a těmito VPOSEK mají přednost ustanovení Vyjádření, pokud není těmito VPOSEK stanoveno jinak.

2. DEFINICE

Níže uvedené termíny, jsou-li použity v těchto VPOSEK a uvozeny velkým písmenem, mají následující význam:

„**CETIN**“ znamená CETIN a.s. se sídlem Českomoravská 2510/19, Libeň, 190 00 Praha 9, IČO: 04084063, zapsaná v obchodním rejstříku vedeném Městským soudem v Praze pod spz. B 20623;

„**Den**“ je kalendářní den;

„**Kabelovod**“ podzemní zařízení sestávající se z tělesa Kabelovodu a kabelových komor, sloužící k zatahování kabelů a ochranných trubek;

„**Občanský zákoník**“ znamená zákon č. 89/2012 Sb., občanský zákoník, ve znění pozdějších předpisů;

„**POS**“ je zaměstnanec společnosti CETIN, pověřený ochranou sítě, Lukáš Mareček, tel.: 702 077 758, e-mail: lukas.marecek@cetin.cz;

„**Pracovní den**“ znamená Den, který není v České republice dnem pracovního klidu nebo státem uznaným svátkem;

„**Příslušné požadavky**“ znamená jakýkoli a každý příslušný právní předpis, vč. technických norem, nebo normativní právní akt veřejné správy či samosprávy, nebo jakékoli rozhodnutí, povolení, souhlas nebo licenci, včetně podmínek, které s ním souvisí;

„**Překládka**“ je stavba spočívající ve změně trasy vedení SEK ve vlastnictví CETIN nebo přemístění zařízení SEK ve vlastnictví CETIN; Stavebník, který Překládku vyvolal, je dle ustanovení § 104 odst. 17 Zákona o elektronických komunikacích povinen uhradit společnosti CETIN veškeré náklady na nezbytné úpravy dotčeného úseku SEK, a to na úrovni stávajícího technického řešení;

„**SEK**“ je síť elektronických komunikací ve vlastnictví CETIN;

„**Stavba**“ je stavba a/nebo činnost ve vztahu, k níž bylo vydáno Vyjádření, a je prováděna Stavebníkem a/nebo Žadatelem v souladu s Příslušnými požadavky, povolená příslušným správním rozhodnutím vydaným dle Stavebního zákona;

„**Stavebník**“ je osoba takto označená ve Vyjádření;

„**Stavební zákon**“ je zákon č. 183/2006 Sb., o územním plánování a stavebním řádu;

„**Vyjádření**“ je vyjádření o existenci sítě elektronických komunikací vydané společností CETIN dne 22. 9. 2023 pod č.j. 266512/23;

„**Zájmové území**“ je území označené Žadatelem a/nebo Stavebníkem v Žádosti;

„**Situační výkres**“ je výkres, který je přílohou Vyjádření a obsahuje Zájmové území určené a vyznačené Žadatelem v Žádosti a výřezy účelové mapy SEK;

„**Zákon o elektronických komunikacích**“ je zákon č. 127/2005 Sb., o elektronických komunikacích a o změně některých souvisejících zákonů, ve znění pozdějších předpisů;

„**Žadatel**“ je osoba takto označená ve Vyjádření.

„**Žádost**“ je žádost, kterou Žadatel a/nebo Stavebník požádal CETIN o vydání Vyjádření.

3. PLATNOST A ÚČINNOST VPOSEK

Tyto VPOSEK jsou platné a účinné Dnem odeslání Vyjádření na i) adresu elektronické pošty Stavebníka a/nebo Žadatele uvedenou v Žádosti nebo ii) adresu pro doručení prostřednictvím poštovní přepravy uvedenou Stavebníkem a/nebo Žadatelem v Žádosti.

4. OBECNÁ PRÁVA A POVINNOSTI STAVEBNÍKA A/NEBO ŽADATELE

- (i) Stavebník, Žadatel je výslovně srozuměn s tím, že SEK je veřejně prospěšným zařízením, byla zřízena ve veřejném zájmu a je chráněna Příslušnými požadavky.
- (ii) SEK je chráněna ochranným pásmem, jehož rozsah je stanoven (a) ustanovením § 102 Zákona o elektronických komunikacích a/nebo (b) právními předpisy účinnými před Zákonom o elektronických komunikacích, není-li Příslušnými požadavky stanoveno jinak.
- (iii) Stavebník, Žadatel nebo jím pověřená třetí osoba, je povinen při provádění Stavby nebo jiných prací, při odstraňování havárií a projektování staveb, řídit se Příslušnými požadavky, správnou praxí v oboru stavebnictví a technologickými postupy a je povinen učinit veškerá nezbytná opatření vyžadovaná Příslušnými požadavky k ochraně SEK před poškozením. Povinnosti dle tohoto odstavce má Stavebník rovněž ve vztahu k SEK, které se nachází mimo Zájmové území.
- (iv) Při zjištění jakéhokoliv rozporu mezi údaji v Situačním výkresu, který je přílohou Vyjádření a skutečným stavem, je Stavebník a/nebo Žadatel povinen bez zbytečného odkladu, nejpozději Den následující po zjištění takové skutečnosti, zjištěný rozpor oznámit POS.
- (v) Stavebník, Žadatel nebo jím pověřená třetí osoba, je povinen každé poškození či krádež SEK bezodkladně, nejpozději Den následující po zjištění takové skutečnosti, oznámit takovou skutečnost dohledovému centru společnosti CETIN na telefonní číslo +420 238 464 190.
- (vi) Bude-li Stavebník, Žadatel nebo jím pověřená třetí osoba na společnosti CETIN požadovat, aby se jako účastník správního řízení, pro jehož účely bylo toto Vyjádření vydáno, vzdala práva na odvolání proti rozhodnutí vydanému ve správním řízení, je oprávněn kontaktovat POS.

5. POVINNOSTI STAVEBNÍKA PŘI PŘÍPRAVĚ STAVBY

- (i) Při projektování Stavby je Stavebník povinen zajistit, aby projektová dokumentace Stavby (i) zohledňovala veškeré požadavky na ochranu SEK vyplývající z Příslušných požadavků, zejména ze Zákona o elektronických komunikacích a Stavebního zákona, (ii) respektovala správnou praxi v oboru stavebnictví a technologické postupy a (iii) umožňovala, aby i po provedení a umístění Stavby dle takové projektové dokumentace byla společnost CETIN, jako vlastník SEK schopna bez jakýchkoli omezení a překážek provozovat SEK, provádět údržbu a opravy SEK.
- (ii) Nebude-li možné projektovou dokumentací zajistit některý, byť i jeden z požadavků dle předchozího odstavce (i) a/nebo umístění Stavby by mohlo způsobit, že nebude naplněn některý, byť i jeden z požadavků dle předchozího odstavce (i), vyvolá Stavebník Překládku.
- (iii) Při projektování Stavby, která se nachází nebo je u ní zamýšleno, že se bude nacházet v ochranném pásmu radiových tras společnosti CETIN a překračuje výšku 15 m nad zemským povrchem, a to včetně dočasných objektů zařízení stavenišť (jeřáby, konstrukce, atd.) je Stavebník povinen písemně kontaktovat POS za účelem získání konkrétního stanoviska a podmínek k ochraně radiových tras společnosti CETIN a pro určení, zda Stavba vyvolá Překládku. Ochranné pásmo radiových tras v šíři 50m je zakresleno do situačního výkresu, který je součástí tohoto Vyjádření.

VŠEOBECNÉ PODMÍNKY OCHRANY SÍTĚ ELEKTRONICKÝCH KOMUNIKACÍ společnosti CETIN a.s.

- (iv) Pokud se v Zájmovém území nachází podzemní silové vedení (NN) ve vlastnictví společnosti CETIN, je Stavebník povinen ve vztahu k projektové dokumentaci zajistit totéž, co je uvedeno pod písm (i) tohoto článku 5, přičemž platí, že Stavebník vyvolá Překládku v případech uvedených pod písm (ii) tohoto článku 5.
- (v) Stavebník je povinen při projektování Stavby, která je stavbou (a) zařízení silových elektrických sítí (VN, VVN a ZVVN) a/nebo (b) trakčních vedení, provést výpočet či posouzení rušivých vlivů na SEK, zpracovat ochranná opatření, to vše dle a v souladu s Příslušnými požadavky. Stavebník je povinen nejpozději třicet (30) Dnů před podáním žádosti o vydání příslušného správního rozhodnutí k umístění Stavby dle Stavebního zákona předat POS výpočet či posouzení rušivých vlivů na SEK a zpracovaná ochranná opatření.
- (vi) Je-li Stavba v souběhu s Kabelovodem, nebo Kabelovod kříží, je Stavebník povinen nejpozději ke Dni, ke kterému započne se zpracováním projektové dokumentace ke Stavbě, oznámit POS a projednat s POS (a) veškeré případy, kdy trajektorie podvrtné a protlaků budou vedeny ve vzdálenosti menší, než je 1,5 m od Kabelovodu a (b) jakékoliv výkopové práce, které budou nebo by mohly být vedeny v úrovni či pod úrovní Kabelovodu nebo kabelové komory.
- (vii) Je-li Stavba umístěna nebo má být umístěna v blízkosti Kabelovodu, ve vzdálenosti menší, než jsou 2 m nebo kříží-li Stavba Kabelovod ve vzdálenosti menší, než je 0,5 m nad nebo kdekoliv pod Kabelovodem, je Stavebník povinen předložit POS k posouzení zakreslení Stavby v příčných řezech, přičemž do příčného řezu je Stavebník rovněž povinen zakreslit profil kabelové komory.

6. POVINNOSTI STAVEBNÍKA PŘI PROVÁDĚNÍ STAVBY

- (i) Stavebník je před započítím jakýchkoliv zemních prací ve vztahu ke Stavbě povinen vytyčit trasu SEK na terénu dle Příslušných požadavků a dle Stavebního zákona. S vytyčenou trasou SEK je Stavebník povinen seznámit všechny osoby, které budou anebo by mohly zemní práce ve vztahu ke Stavbě provádět. V případě porušení této povinnosti bude Stavebník odpovědný společnosti CETIN za náklady a škody, které porušením této povinnosti společnosti CETIN vzniknou a je povinen je společnosti CETIN uhradit.
- (ii) Pět (5) Pracovních dní před započítím jakýchkoliv prací ve vztahu ke Stavbě je Stavebník povinen oznámit společnosti CETIN, že zahájí práce či činnosti ve vztahu ke Stavbě. Písemné oznámení dle předchozí věty zašle Stavebník na adresu elektronické pošty POS a bude obsahovat minimálně číslo jednací Vyjádření a kontaktní údaje Stavebníka.
- (iii) Stavebník je povinen zabezpečit a zajistit SEK proti mechanickému poškození, a to zpravidla dočasným umístěním silničních betonových panelů nad kabelovou trasou SEK. Do doby, než je zajištěna a zabezpečena ochrana SEK proti mechanickému poškození, není Stavebník oprávněn přejíždět vozidly nebo stavební mechanizací kabelovou trasu SEK. Při přepravě vysokých nákladů nebo při projíždění stroji, vozidly či mechanizací pod nadzemním vedením SEK je Stavebník povinen prověřit, zda výška nadzemního vedení SEK je dostatečná a umožňuje spolehlivý a bezpečný způsob přepravy nákladu či průjezdu strojů, vozidel či mechanizace.
- (iv) Při provádění zemních prací v blízkosti SEK je Stavebník povinen postupovat tak, aby nedošlo ke změně hloubky uložení nebo prostorového uspořádání SEK. V místech, kde SEK vystupuje ze země do budovy, rozváděče, na sloup apod. je Stavebník povinen vykonávat zemní práce se zvýšenou mírou opatrnosti, výkopové práce v blízkosti sloupů nadzemního vedení SEK je Stavebník povinen provádět v takové vzdálenosti od sloupu nadzemního vedení SEK,

kteřá je dostatečná k tomu, aby nedošlo nebo nemohlo dojít k narušení stability sloupu nadzemního vedení SEK. Stavebník je povinen zajistit, aby jakoukoliv jeho činností nedošlo bez souhlasu a vědomí společnosti CETIN (a) ke změně nivelety terénu, a/nebo (b) k výsadbě trvalých porostů, a/nebo (c) ke změně rozsahu a změně konstrukce zpevněných ploch. Pokud došlo k odkrytí SEK, je Stavebník povinen SEK po celou dobu odkrytí náležitě zabezpečit proti prověšení, poškození a odcizení.

- (v) Zjistí-li Stavebník kdykoliv během provádění prací ve vztahu ke Stavbě jakýkoliv rozpor mezi údaji v projektové dokumentaci a skutečností, je povinen bezodkladně přerušit práce a oznámit zjištěný rozpor na adresu elektronické pošty POS. Stavebník není oprávněn pokračovat v pracích ve vztahu ke Stavbě do doby, než získá písemný souhlas POS s pokračováním prací.
- (vi) Stavebník není bez předchozího písemného souhlasu společnosti CETIN oprávněn manipulovat s kryty kabelových komor, jakkoliv zakrývat vstupy do kabelových komor, a to ani dočasně, vstupovat do kabelových komor, jakkoliv manipulovat s případně odkrytými prvky SEK či s jakýmkoliv jiným zařízením se SEK souvisejícím. Rovněž bez předchozího písemného souhlasu společnosti CETIN není Stavebník oprávněn umístit nad trasou Kabelovodu jakoukoliv jinou síť technické infrastruktury v podélném směru.
- (vii) Byla-li v souladu s Vyjádřením a těmito VPOSEK odkryta SEK je Stavebník povinen tři (3) Pracovní dny před zakrytím SEK písemně oznámit POS zakrytí SEK a vyzvat ho ke kontrole před zakrytím. Oznámení Stavebníka dle předchozí věty musí obsahovat minimálně předpokládaný Den zakrytí, číslo jednací Vyjádření a kontaktní údaje Stavebníka. Stavebník není oprávněn provést zakrytí do doby, než získá písemný souhlas POS se zakrytím.

7. ROZHODNÉ PRÁVO

Vyjádření a VPOSEK se řídí českým právem, zejména Občanským zákoníkem, Zákonem o elektronických komunikacích a Stavebním zákonem. Veškeré spory z Vyjádření či VPOSEK vyplývající budou s konečnou platností řešeny u příslušného soudu České republiky.

8. PÍSEMNÝ STYK

Písemným stykem či pojmem „písemně“ se pro účely Vyjádření a VPOSEK rozumí předání zpráv jedním z těchto způsobů:

- v listinné podobě;
- e-mailovou zprávou se zaručeným elektronickým podpisem dle zák. č. 227/2000 Sb., o elektronickém podpisu a o změně některých dalších zákonů (zákon o elektronickém podpisu), ve znění pozdějších předpisů;

9. ZÁVĚREČNÁ USTANOVENÍ

- (i) Stavebník, Žadatel nebo jím pověřená třetí osoba je počínaje Dnem převzetí Vyjádření povinen užít informace a data uvedená ve Vyjádření pouze a výhradně k účelu, pro který mu byla tato poskytnuta. Stavebník, Žadatel nebo jím pověřená třetí osoba není oprávněn informace a data rozmnožovat, rozšiřovat, pronajímat, půjčovat či jinak umožnit jejich užívání třetí osobou bez předchozího písemného souhlasu společnosti CETIN.
- (ii) Pro případ porušení kterékoliv z povinností Stavebníka, Žadatele nebo jím pověřené třetí osoby, založené Vyjádřením /nebo těmito VPOSEK je Stavebník, Žadatel či jím pověřená třetí osoba odpovědný za veškeré náklady a škody, které společnosti CETIN vzniknou porušením povinností Stavebníka, Žadatele nebo jím pověřené třetí osoby.

Číslo jednací: 266512/23

Číslo žádosti: 0123 416 534

Informace o možném napojení na SEK ve vlastnictví společnosti CETIN a.s.

CETIN a.s. IČO: 04084063 („**CETIN**“) Vám poskytuje dle ustanovení § 161 odst. 1 Stavebního zákona tyto informace o podmínkách napojení Stavby a/nebo budovy označené v Žádosti na již existující SEK:

- (i) abychom Vám mohli sdělit konkrétní podmínky pro napojení Stavby a/nebo budovy označené v Žádosti na již existující SEK, vyplňte a odešlete prosím formulář dostupný na <https://www.cetin.cz/web/dokumentace-site/stanoveni-podminek-pripojeni>. Po odeslání formuláře se s Vámi spojí kontaktní osoba ze společnosti CETIN, která pro Vás bude koordinátorem případného napojení Stavby a/nebo budovy označené v Žádosti („**Kontaktní osoba CETIN**“). Kontaktní osoba CETIN Vám poskytne informace o technickém řešení napojení Stavby a/nebo budovy označené v Žádosti na již existující SEK a stanoví přípojný bod na již existující SEK;
- (ii) předpokladem pro napojení Stavby a/nebo budovy označené v Žádosti na již existující SEK je získání všech povolení a souhlasů vyžadovaných platnými právními předpisy pro vybudování té části SEK, která je nezbytná pro napojení Stavby a/nebo budovy označené v Žádosti na již existující SEK, je-li povolení a souhlasů dle platných právních předpisů pro vybudování SEK třeba, a rovněž splnění veškerých technických podmínek pro napojení na již existující SEK;

Další pro Vás užitečné informace k napojení na SEK ve vlastnictví CETIN:

- pokud Vaše Stavba bude umístována na základě správního rozhodnutí, doporučujeme žádost o vydání takového správního rozhodnutí podat tak, aby žádost obsahovala rovněž stavbu přípojky k SEK;
- doporučujeme stavbu přípojky k SEK v žádosti o vydání správního rozhodnutí označit jako stavební objekt - „SO trasa SEK společnosti CETIN a.s.“;
- trasu přípojky k SEK a místo napojení přípojky k SEK na již existující SEK CETIN konzultujte prosím s Kontaktní osobou CETIN;
- v případě, že jste dali na naše doporučení, a Vaše žádost o vydání správního rozhodnutí k umístění Stavby obsahovala rovněž stavbu přípojky k SEK, informujte Kontaktní osobu CETIN o nabytí právní moci správního rozhodnutí vydaného na Stavbu a stavbu přípojky k SEK, CETIN se s Vámi dohodne na postoupení těch práv a povinností ze správního rozhodnutí, která se vztahují ke stavbě přípojky k SEK, a výstavbu přípojky k SEK zajistí;
- stavíte-li budovu a/nebo je-li budova podstatně rekonstruována, mějte prosím na paměti, že budova musí být vybavena fyzickou infrastrukturou uvnitř budovy, která umožní zavedení sítě elektronických komunikací až do koncového bodu sítě v prostoru budovy, který užívá koncový uživatel, budova musí být vybavena přístupovým bodem budovy - tyto požadavky na budovu jsou určeny právním předpisem, zákonem č. 194/2017Sb., o opatřeních ke snížení nákladů na zavádění vysokorychlostních sítí elektronických komunikací a o změně některých souvisejících zákonů, ve znění pozdějších předpisů;
- doporučujeme, abyste budovu připravili na následné vybudování vnitřních komunikačních rozvodů (např. trubkováním ve zdivu) nebo vybudovali vnitřní komunikační rozvody vlastní, tak, aby umožnily napojení k SEK;
- stavíte-li budovu, mějte na paměti, že tato musí umožňovat vstup silnoproudých a komunikačních kabelů do budovy, umístění rozvodných skříní a provedení vnitřních silnoproudých a komunikačních rozvodů až ke koncovému bodu sítě. Vnitřní komunikační rozvody musí splňovat požadavky na zabezpečení proti zneužití;
- CETIN Vám nabízí zhotovení typového projektu pro realizaci vnitřních rozvodů, koncového bodu sítě a řešení vstupu vedení SEK ke koncovému bodu sítě. Máte-li o zhotovení typového projektu zájem, prosím obraťte se na Kontaktní osobu CETIN, dohodne s Vámi vše potřebné.

Požadujete-li jakékoliv další informace o možném napojení Stavby a/nebo budovy označené v Žádosti na již existující SEK, prosíme kontaktujte Kontaktní osobu CETIN.

Na www.zrychlujemecsko.cz můžete zjistit, jak je lokalita, kterou jste označil v Žádosti pokryta SEK ve vlastnictví CETIN, jakou rychlost připojení SEK umožňuje, a jak takové připojení můžete získat.

Číslo jednací: 266512/23

Číslo žádosti: 0123 416 534

Informace k vytyčení *SEK*

V případě požadavku na vytyčení *PVSEK* společnosti *CETIN a.s.* se, prosím, obračejte na společnosti uvedené níže.

CETIN a.s. - středisko Čechy východ

se sídlem: Českomoravská 2510/19, Libeň, 190 00 Praha 9
IČ: 04084063 DIČ: CZ04084063
kontakt: tel: 238464136 obslužná doba po-pa 7 - 15 hod

AZ GEONET - Pavel Kazda

se sídlem: Sedláčkova 1436/14, 500 02 Hradec Králové
IČ: 72885777 DIČ: CZ7308093045
kontakt: Pavel Kazda, mobil: 776020134, e-mail: azgeonet@seznam.cz

CITRON GROUP ELEKTRO s.r.o.

se sídlem: Radvanice č.p. 45, PSČ: 542 12, Radvanice v Čechách, okres Trutnov
IČ: 26012138 DIČ: CZ26012138
kontakt: Pavel Cícvárek, fax: 499897250, mobil: 608831123, e-mail: CITRON.GROUP.ELEKTRO@seznam.cz
Tomáš Trejtnar, fax: 499897250, mobil: 777006656, e-mail: CITRON.GROUP.ELEKTRO@seznam.cz

COM PLUS CZ, a.s.

se sídlem: Akademia Bedrny 365, 500 03 Hradec Králové
IČ: 25772104 DIČ: CZ25772104
kontakt: Help Desk: tel.: 472702123, mobil: 724150190, e-mail: helpdesk@complus.cz
technik: Cyril Belej tel.: 724 483 810, e-mail: cyril.belej@complus.cz

ELTER, s.r.o.

se sídlem: Straněnská 1149, 539 01 Hlinsko
IČ: 49814419 DIČ: CZ49814419
kontakt: tel.: 469312100, mobil: 731115925, e-mail: elter.hlinsko@xaz.cz
Havel Stanislav, mobil: 736778264, Chadima Zdeněk, mobil: 731115933

EMIPO-energomontáže s.r.o

se sídlem: U Větroldamu 5 568 02 Svitavy
IČ: 620 65 530 DIČ: CZ 620 65 530
kontakt: Ing. Dvořák Jaroslav, mobil: 724785113, e-mail: dvorakemipo@seznam.cz
Abraham Josef, mobil: 602173802, e-mail: dvorakemipo@seznam.cz

EUROSPÓJ, v.o.s.

se sídlem: Průmyslová 387, 530 03 Pardubice
IČ: 47473991 DIČ: CZ 47473991
kontakt: Jan Matějka, tel.: 466616101, mobil: 608111234, e-mail: eurospoj@eurospoj.cz,
Petr Borovec, tel.: 466616101, mobil: 603150066, e-mail: eurospoj@eurospoj.cz

FEM - Miloš Fejfar

se sídlem: Lužany 209, 507 06 Lužany
IČ: 01735977 DIČ:
kontakt: Miloš Fejfar, mobil: 602483031, e-mail: fejfarmilos@seznam.cz

Číslo jednací: 266512/23

Číslo žádosti: 0123 416 534

Chadima Zdeněk

se sídlem: Máchova 257, 539 73 Skuteč

IČ: 01222163

DIČ:

kontakt: Zdeněk Chadima, tel: 731115933, e-mail: z.chadima@tiscali.cz

Karel Horský

se sídlem: Poličská 877/36, 568 02 Svitavy - Předměstí

IČ: 01377841

DIČ:

kontakt: Karel Horský, mobil: 602 483 023, e-mail: k.horsky.sy@gmail.com

K+K ELTEC, s.r.o.

se sídlem: Smetanova 997, 517 41 Kostelec nad Orlicí

IČ: 25277308

DIČ: CZ25277308

kontakt: Radovan Krsek, mobil: 603486395, e-mail: krsek@eltec.cz

Libor Kos

se sídlem: Horní Čermná 5, 561 56 Horní Čermná

IČ: 40156770

DIČ:

kontakt: Libor Kos, mobil: 737906322, e-mail: libor.kos@email.cz

Michlovský stavební s.r.o.

se sídlem: Salaš 99, 76351 Zlín

IČ: 27714080

DIČ: CZ 27714080

kontakt: STŘEDSKO HRADEC KRÁLOVÉ:

Aleš Klímt, mobil: 602482988, e-mail: klímt@michlovsky.cz

František Uříčář, mobil: 605200784, e-mail: uricar@michlovsky.cz

Milan Šulc

se sídlem: Jamné nad Orlicí 190, PSČ: 561 65

IČ: 73655678

DIČ:

kontakt: Ing. Milan Šulc, mobil: 602482975, e-mail: sulcmilan@seznam.cz

SECURITY PARTNER, s.r.o.

se sídlem: Na Plácku 1330, Kostelec nad Orlicí

IČ: 48152871

DIČ: CZ48152871

kontakt: Ing. Roland Ságner, mobil: 777778256, e-mail: sagner@xkomfort.cz

STARMON s.r.o.

se sídlem: Průmyslová 1880, 565 01 Choceb

IČ: 49285751

DIČ: CZ49285751

kontakt: Marek Bedrníček, mobil: 605003042, e-mail: bedrnicek@starmon.cz

SUPTel a.s.

se sídlem: Hřbitovní 1322/15, 312 16 Plzeň

IČ: 25229397

DIČ: CZ25229397

kontakt: Vlastimil Koudelka, mobil: 725277777, e-mail: koudelka@suptel.cz

Číslo jednací: 266512/23

Číslo žádosti: 0123 416 534

Telsit s.r.o.

se sídlem: K Dolíkám 125, 503 11 Hradec Králové 15

IČ: 62025384

DIČ: CZ62025384

kontakt: Petr Novák, mobil: 603592292, e-mail: novak@telsit.cz

Miroslav Kodrle, mobil: 603593934, e-mail: kodrle@telsit.cz

SITUAČNÍ VÝKRES - ZÁJMOVÉ ÚZEMÍ

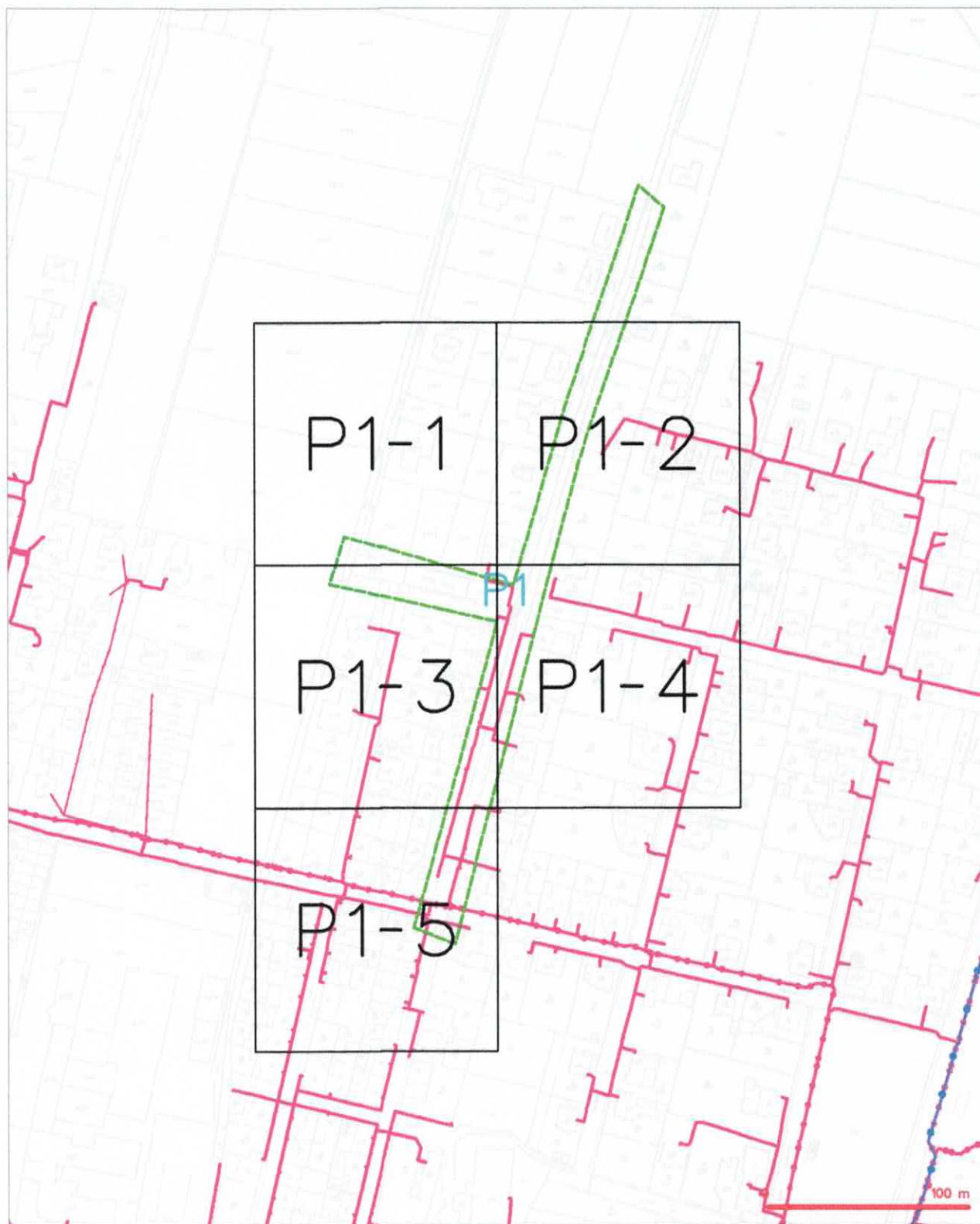


LEGENDA

--- Zájmové území v souladu s...

Kal
 CETIN a.s.
 Česká zbrojovka 2510/18, Libeň
 190 00 Praha 9
 DIČ: CZ04384063
 102

SITUAČNÍ VÝKRES - POLYGON 1

[illegible]

SITUAČNÍ VÝKRES - POLYGON 1, list kladu P1-1



LEGENDA

- | | |
|---|---|
| <p>— hranice pozemkového území s cytatorem</p> <p>— příkop, území s NN příkopem 0,7/0</p> <p>— zpevněný příběh malotřížného zedníku</p> <p>— zpevněný příběh oplocovací zednice, NN příkop</p> <p>— zpevněný příběh oplocovací zednice, NN příkop</p> <p>— zpevněný příběh malotřížného zedníku</p> <p>— zpevněný příběh malotřížného zedníku</p> | <p>— zpevněný příběh oplocovací zednice, NN příkop</p> <p>— zpevněný příběh oplocovací zednice, NN příkop</p> <p>— zpevněný příběh oplocovací zednice, NN příkop</p> <p>— zpevněný příběh oplocovací zednice, NN příkop</p> <p>— zpevněný příběh oplocovací zednice, NN příkop</p> <p>— zpevněný příběh oplocovací zednice, NN příkop</p> |
|---|---|

- LEGENDA**
- | | | | |
|--|---|--|---|
| | fronci adimiteva stena "u splošni" | | neomaymly andaj splošniye zidki, NPS izhlye |
| | Mo prjeloj, stena "u Mo prjeloj" CTS | | ne izhlye splošniye "u mo prjeloj" zidki |
| | splošniye prjeloj ne tolikoju kuba | | zidki sli sli |
| | splošniye prjeloj splošniye zidki, NPS izhlye | | neomaymlye sli |
| | ne izhlye splošniye "u mo prjeloj" zidki | | zidki sli sli |
| | neomaymlye prjeloj mo prjeloj zidki | | zidki sli sli |
| | zidki sli sli | | zidki sli sli |

SITUAČNÍ VÝKRES - POLYGON 1, list kladu P1-3



LEGENDA

- [illegible]

SITUAČNÍ VÝKRES - POLYGON 1, list kladu P1-4



LEGENDA

- [illegible]

SITUAČNÍ VÝKRES - POLYGON 1, list kladu P1-5



LEGENDA

- | | |
|--|--|
| <ul style="list-style-type: none"> — hranice pozemkové území a zastavěného území — hranice pozemkové území a zastavěného území — hranice pozemkové území a zastavěného území — hranice pozemkové území a zastavěného území — hranice pozemkové území a zastavěného území — hranice pozemkové území a zastavěného území | <ul style="list-style-type: none"> — hranice pozemkové území a zastavěného území — hranice pozemkové území a zastavěného území — hranice pozemkové území a zastavěného území — hranice pozemkové území a zastavěného území — hranice pozemkové území a zastavěného území — hranice pozemkové území a zastavěného území |
|--|--|